

PORTUSPRAHA

VÝROČNÍ ZPRÁVA

2022



„Lod' v přístavu je v bezpečí, ale proto se lodě nestaví.“

~ William Shedd

Obsah

VÝROČNÍ ZPRÁVA	1
ÚVODNÍ SLOVO ŘEDITELKY	3
HISTORIE PORTUSU	4
SOCIÁLNÍ SLUŽBY V ROCE 2022	5
ÚVODNÍ SLOVO VEDOUCÍ SOCIÁLNÍCH SLUŽEB	6
CHRÁNĚNÉ BYDLENÍ NA VYHLÍDCE.....	7
CHRÁNĚNÉ BYDLENÍ FARA.....	8
PODPORA SAMOSTATNÉHO BYDLENÍ PORTUS	9
SOCIÁLNĚ TERAPEUTICKÁ DÍLNA.....	10
BENEFIČNÍ AKTIVITY V ROCE 2022	11
SOCIÁLNÍ PODNÍKÁNÍ PORTUSU	14
VZDĚLÁVÁNÍ	15
KVALITA SOCIÁLNÍCH SLUŽEB	16
MOŽNOSTI ZAPOJENÍ	18
DÁRCOVSTVÍ.....	18
DOBROVOLNICTVÍ	19
PROPAGACE.....	19
PODĚKOVÁNÍ	20
PLÁNY PRO ROK 2023	23
PŘEHLED FINANČNÍCH VÝSLEDKŮ	Chyba! Záložka není definována.
ORGANIZAČNÍ STRUKTURA, KONTAKTY	25
SPRÁVNÍ RADA A SCHVÁLENÍ VÝROČNÍ ZPRÁVY 2022	28
PŘÍLOHY	29
Zpráva nezávislého auditora o ověření účetní závěrky	29



Gabriela Masopust Štěpánková
Ředitelka Portus Praha

Portus Praha z. ú. je nezisková organizace s mnohaletou historií.

Poskytujeme moderní sociální služby lidem s mentálním znevýhodněním.

Přispíváme k jejich samostatnému životu.

ÚVODNÍ SLOVO ŘEDITELKY

Vážení přátelé a příznivci Portusu Praha,

v roce 2022 se mi ulevilo, jelikož konečně skončila vlna omezení spojená s covidovou pandemií. Bohužel pocit úlevy trval pouhých čtrnáct lednových dní.

Radost z přežitého období však vystřídaly nové velké změny. Válečný konflikt otřásl i zbylými jistotami a s vidinou reality, kterou jsme znali kdysi, jsme se museli rozloučit možná již nadobro. Samozřejmě výkyvy ekonomické se dotkly nejen Portusu, ale všech lidí i většiny firem nejen v České republice.

I přes velké vyčerpání jsme se tedy opět nadechli a čelili novým překážkám, které naši sféru sociální ekonomiky provázely celý rok. Vládní provizorium a nedostatek financí ve státním rozpočtu ohrožily udržitelnost nestátních sociálních služeb.

Jsme rádi, že je tento rok za námi. V roce 2023 nás čeká větší strategické plánování, abychom správně podchytili potřeby našich současných i potenciálních klientů, plánujeme další vývoj našich služeb směrem k potřebným klientům jednak s těžším postižením a s autismem a na druhé straně i k těm, kteří díky individuální terénní podpoře mohou zůstat v přirozeném prostředí.

Jaký tedy Portus Praha je v tom roce 2022?

Pro dárce více dostupný virtuálně. Pro zaměstnance více digitální a online. S větším počtem klientů i větším počtem zaměstnanců odhodlaných to nevzdat a stále pomáhat těm potřebnějším.

HISTORIE PORTUSU

Nezisková organizace Portus Praha vznikla již v roce 2001 jako občanské sdružení, později se transformovala ve spolek a poté v zapsaný ústav.

Vše začalo v roce 1999 v Horním Maxově, kdy se parta kamarádů ze sportovního oddílu rozhodla pomáhat v ústavu pro lidi s mentálním znevýhodněním. Tato zkušenost je inspirovala a hledali prostor k vybudování nového, menšího, rodinnějšího domova. V obci Slapy nad Vltavou byl nevyužitý objekt bývalé fary, který zrekonstruovali a začali zde provozovat chráněné bydlení pro lidi s mentálním znevýhodněním.

Do té doby byla na území České republiky možná převážně jen ústavní péče. Na provoz chráněného bydlení bylo ovšem nutné sehnat finanční prostředky. V té době se zrodil nápad sbírkové a osvětové kampaně AKCE CIHLA. Postupem času se kampaň rozšířila i do dalších regionů a činnosti Portusu se rozrostly o další aktivity podporující lidi s mentálním handicapem.

Samotnému vzniku organizace tedy předcházela první AKCE CIHLA v roce 2000, pak byl založen Portus Praha a z výtěžků AKCE CIHLA byla zrekonstruována bývalá farní budova v obci Slapy a zde zprovozněno Chráněné bydlení Fara pro klienty s mentálním znevýhodněním. Činnost byla zahájena v roce 2001. Ve stejném areálu tým Portus Praha zrekonstruoval také Sociálně terapeutickou dílnu Slapy (2005), kde jsme spustili pro klienty edukační programy a pracovní centrum.

4

Z výtěžků AKCE CIHLA a evropských fondů vystavěl tým Portus Praha ve Slapech další budovu – Chráněné bydlení Na Vyhlídce (2008), kde žijí samostatnější klienti s menší mírou asistentské podpory v nezávislých bytových jednotkách.

V roce 2017 se tým Portus pustil do rozvoje terénních služeb, které jsou největším trendem pro zachování přirozeného života lidí se speciálními potřebami. Právě pomoc v přirozeném prostředí již plně zachovává normální život lidí s mentálním handicapem. Sociální službu Podpora samostatného bydlení poskytují naši terénní asistenti v regionu Praha – západ.

V roce 2011 byla založena společnost PORTUS Praha s.r.o., která pod značkou DOBROTY S PŘÍBĚHEM provozuje sociální integrační podnik s potravinářskou výrobou. Budova, v níž se vyrábí nakládané speciality, byla vystavěna z výtěžků AKCE CIHLA v městysu Davle a provoz byl zahájen v únoru 2014. Distribuce výrobků je již zajištěna v celé České republice jak k přímým odběratelům přes e-shop, tak i do obchodů a gastro zařízení. V roce 2020 bylo v Davli otevřeno Bistro a kavárna díky EU dotacím z programů IROP a OPZ a výtěžkům sbírky AKCE CIHLA.

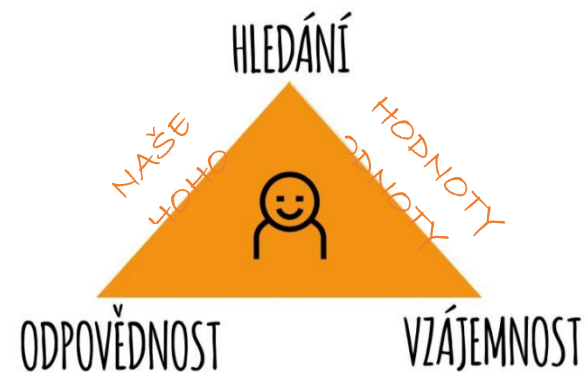


SOCIÁLNÍ SLUŽBY V ROCE 2022

Poskytujeme sociální služby pobytové, ambulantní i terénní klientům s různou závažností mentálního znevýhodnění. V rámci dlouhodobějších služeb zabezpečujeme chráněné a podporované bydlení, klientům pomáháme rozvíjet jejich dovednosti podle individuálních možností a usilujeme o dosažení maximální možné samostatnosti a integrace do společnosti. Pro nácviky pracovní, rozvojové a socializační slouží tranzitní programy.

Sociální služby poskytované Portus Praha z. ú.:

- **Chráněné bydlení Na Vyhlídce** – Podporované bydlení kladoucí důraz na rozvoj samostatných dovedností s individuálním přístupem
- **Chráněné bydlení Fara** – Komunitní bydlení určené především lidem s těžším postižením, v přípravě na transformaci na DOZP
- **Podpora samostatného bydlení Portus** – Terénní služba pro lidi s mentálním znevýhodněním, která je poskytována přímo v přirozeném prostředí klientů.
- **Sociálně terapeutická dílna** – Sociální služba nabízející pracovní zapojení dospělým lidem, kteří nejsou dostatečně samostatní při naplňování svých potřeb v důsledku mentálního postižení a nejsou schopni samostatně se uplatnit v běžných pracovních činnostech. V roce 2022 činnost služby ukončena. Bude nahrazena (a rozšířena) v roce 2023 novou sociální službou **Sociální rehabilitace Portus**.



ÚVODNÍ SLOVO VEDOUCÍ SOCIÁLNÍCH SLUŽEB

Do roku 2022 jsme vstupovali s nadějí na uklidnění situace po 2 nestandardních letech, na návrat do normálu. Nicméně různá společenská omezení a uzávěry vystřídala jiná realita, s kterou jsme se museli začít – tak jako ostatní – nějak prát.

Protože naším závazkem je pomoc klientům ve všech našich sociálních službách žít co nejnórmálnější, nejpřirozenější život, jedeme dál.

Jinakost a normalita nás tak provází dál v našich tématech. Jedním z nich bylo předsudeční násilí. Spolu s dalšími organizacemi jsme byli u tvorby a podpisu Memoranda o ochraně lidí s postižením před násilím. Na základě jinakosti nesmí být nikdo jakkoli ohrožován. Tím spíš, že neznáme dělicí čáru mezi těmito dvěma pojmy.

I proto jsme natočili spot o životě našich klientů, kterým pomáhají důstojně žít v jejich vlastních bytech v přirozeném prostředí asistenti naší služby Podpora samostatného bydlení.

Směrem k normalitě jsme vykročili i v dalších službách. Po dlouhých letech jsme se rozhodli ukončit činnost sociálně terapeutické dílny, která přestala naplňovat své poslání. Současně jsme připravili k registraci novou službu „sociální rehabilitaci“, jejíž otevření se chystá na 1. 1. 2023. Ukončení činnosti jedné služby s sebou vždy nese další návazné změny, které se odrazí na životě klientů a práci asistentů spolupracujícího chráněného bydlení. Věříme, že po předpokládaných počátečních těžkostech najdeme nová řešení i v rámci této služby a že nás nakonec tato změna posune zase o kus dál.

V tomto roce jsme museli hledat i další hranice ve vztahu k našim klientům. Byla to otázka, jak v době výrazného růstu cen vybalancovat nárůst úhrad za službu při zachování kvality života klientů – možnosti dojet si na výlet, na koncert, koupit si oblečení apod.

Naše práce před nás staví stále nové výzvy, na nich prověřujeme naše východiska a hodnoty.



Lucie Šišková
Vedoucí sociálních služeb Portus Praha

CHRÁNĚNÉ BYDLENÍ NA VYHLÍDCE

Sociální služba podporovaného bydlení kladoucí důraz na rozvoj samostatných dovedností s individuálním přístupem.

Podporované bydlení s menší mírou asistenční služby pomáhá klientům, pro které je chráněné bydlení komunitního typu nedostačující. Hlavním důvodem je fakt, že schopnosti a rozvíjející se dovednosti samostatnějších klientů nemohly být plně využívány kvůli režimovým opatřením komunitního bydlení, které tak brzdily jejich potenciál k samostatnosti.

Vytvořili jsme proto službu vyhovující nárokům lidí, kteří jsou schopni učit se novým věcem a plně je využívat v běžném životě. V obci Slapy jsme v roce 2006 vystavěli nový objekt chráněného bydlení určený těm, kteří již nepotřebují 24hodinovou asistenci a zvládnou většinu každodenních úkonů samostatně.

Asistenti jsou zde přítomni jen část dne a svou podporu přizpůsobují na míru každého uživatele. Všichni místní obyvatelé pracují. To znamená, že v bydlení není možné (a není to vlastně ani potřeba) stanovit jednotný denní režim. Tak jako v normálním životě si každý svůj čas plánuje sám s ohledem na své aktivity a povinnosti.

Mnoho klientů Chráněného bydlení Na Vyhlídce se připravuje na přechod do samostatného bytu, kde již využívají pouze terénní asistenci.

Vedoucí sociálních služeb: Lucie Šišková / siskova@portus.cz

Život v obou chráněných bydleních plynul v roce 2022 pro klienty už víceméně normálně. Z bydlení Na Vyhlídce se odstěhoval manželský pár do pronajatého bytu v nedalekém městysu, kde si podporu manželů už převzala naše terénní služba Podpora samostatného bydlení. Od léta volná místa pak obsadili 2 noví klienti.

Čím dalším jsme žili? V areálu Fary proběhl další ročník CIHLAFESTU, v rámci vzdělávání sociálních pracovníků jsme se účastnili stáže, několika organizacím jsme stáž naopak poskytli, naši službu chráněného bydlení využili i studenti VŠ v rámci praxe, prošli jsme si vnitřní kontrolou obou bydlení, s klienty vyjžděli na výlety. Nelze vyjmenovat každý jeden moment, rok to byl opět plný.



CHRÁNĚNÉ BYDLENÍ FARA

Chráněné bydlení koncipované jako komunitní, v přípravě na transformaci na DOZP (domov pro osoby se zdravotním postižením).

Komunitní bydlení je určeno především lidem s těžším postižením, pro které je důležité nastavení a dodržování denního režimu. Naši obyvatelé potřebují zvýšenou míru podpory při většině běžných denních úkonů. Proto je zde přítomen asistent dvacet čtyři hodin denně.

Každý obyvatel má k dispozici vlastní pokoj, který si může vybavit podle svého, kdykoli si ho zamknout a zvát tam, koho chce. Ostatní prostory jsou však společně sdílené s ostatními. Společně se také provádí většina aktivit, ať už jde o péči o domácnost nebo trávení volného času.

Základní prioritou je poskytovat službu co nejvíce postavenou na individuálních potřebách každého jednotlivce. Cílem je, aby každý rozvíjel své dovednosti nejenom při terapeutických činnostech, ale především při vykonávání každodenních prací spojených s péčí o sebe a svůj domov.

Velká pozornost je také věnována učení se vlastnímu rozhodování a přijetí zodpovědnosti za svá rozhodnutí a svůj život vůbec. Z tohoto důvodu téměř všichni klienti chráněného bydlení pracují.

Zkušenost ukazuje, že i lidé potřebující vysokou míru podpory jsou za určitých okolností schopni rozhodovat se v běžných situacích, získávat nové dovednosti a učit se ze svých zkušeností.



PODPORA SAMOSTATNÉHO BYDLENÍ PORTUS

Terénní službu pro lidi s mentálním znevýhodněním poskytujeme přímo v přirozeném prostředí klientů.

Podpora samostatného bydlení je postavena na předpokladu, že i lidé s mentálním znevýhodněním dokáží při dobře nastavené míře a podobě podpory žít i v „přirozeném“ prostředí. Tedy nikoli v „chráněném“ ale takovém, které je tvořeno místní komunitou a svým charakterem se příliš neliší od běžných podmínek, v jakých žije většina lidí.

Terénní služby umožňují lidem, kteří i přes svůj handicap nemusejí žít mimo běžnou komunitu, zůstat ve známém prostředí a navazovat přirozené sociální vazby. Takové, které mohou být obohacující nejen pro ně, ale i pro jejich okolí.

Terénní sociální služba je tedy klientům poskytována v jejich domácím prostředí v maximálně individuální míře, jaká umožňuje zvládnout postarat se o vlastní osobu a co nejvíce se zapojit do života v místní komunitě.

Asistenti učí klienta hledat a využívat přirozené zdroje podpory, současně služba aktivizuje místní komunitu, využívá sousedské výpomoci, napojuje klienta na místní spolky a iniciativy a podobně. Klient (či jeho blízcí) si může sám vybrat nevhodnější konkrétní služby a nastavit podobu a míru podpory tak, aby odpovídala jeho aktuálním individuálním potřebám a možnostem.

Cílem je snižovat závislost na službě (což se třeba v chráněném bydlení, ve kterém je sociální služba vázaná i na ubytování, jeví jako problematické), a zvyšovat tak kompetence člověka s postižením potřebné k jeho inkluzi do společnosti.

Vedoucí sociální služby: Zuzana Bajerová / bajerova@portus.cz

Terénní služba je už od své podstaty flexibilní, a proto se při hodnocení roku 2022 nedá vyhnout slovům jako dynamický, plný změn a výzev. Tou bylo v posledním roce nejenom pro naše klienty udržení životního standardu. Potýkali jsme se s otázkami, jestli a jak dlouho je jejich bydlení udržitelné...

Často skloňovaným slovem bylo, pro někoho nové, slovo šetření. Popasovali jsme se s množstvím emocí, které nás ale rozhodně posunuly dál.

Služba se díky týmu profesionálních pracovníků stará už o 11 klientů z geograficky široké oblasti. Působíme od Slap až po Řevnice a jsme stále otevření dalším životním příběhům lidí, kterých součástí jsme / můžeme být.



SOCIÁLNĚ TERAPEUTICKÁ DÍLNA

Vedoucí sociálních služeb: Lucie Šišková / siskova@portus.cz

Na tomto místě musím poděkovat naší dlouholeté službě sociálně terapeutické dílně a všem jejím zaměstnancům, kteří ji během 21 let vedli. STD odvedla důležitý kus práce, dala základ naší sociální firmě DOBROTY S PŘÍBĚHEM. K 31. 12. 2022 jsme ukončili její činnost. Zákonné vymezení STD už neodpovídalo potřebám našich klientů. Již na podzim jsme se na ukončení dílny začali připravovat tak, aby změnu co nejméně pocítili klienti služby.

Speciální dík v minulém roce patří asistentům STD, kteří zdárně dotáhli činnost dílny, díky Petře, která vedla hudební uskupení FaraBand, organizovala jeho veřejná vystoupení. S FaraBandem se ale neloučíme, určitě najdeme cestu, jak ho integrovat do našeho Portusového života.



Činnost sociálně terapeutické dílny jsme se po dlouhých letech úspěšného fungování rozhodli ukončit, protože přestala naplňovat své poslání. A to z toho důvodu, že již existuje chráněný trh práce. Klienti nyní mohou například pracovat v sociálních podnicích nebo na otevřeném trhu práce, kde již mají i pracovní smlouvu. Jedná se o významný posun od terapie ke skutečnému zaměstnání.

V roce 2023 bude spuštěna nová služba Sociální rehabilitace Portus. Nahradí činnost Sociálně terapeutické dílny Slapy a rozšíří ji. Zatímco sociálně terapeutické dílny byly pouze ambulantní, nová služba bude probíhat v celém regionu Praha – Západ.

Sociální rehabilitace nabídne více možností pro rozvoj klientů, budou i nadále probíhat programy ambulantní, ale především bude zavedena podpora formou terénní služby. Na podporu klientů připravujeme tranzitní programy, které jim pomohou na cestě k vhodnému sociálnímu bydlení, práci i ke společenským kontaktům.

BENEFIČNÍ AKTIVITY V ROCE 2022

Benefiční aktivity a partnerské spolupráce: Soňa Cimalová / cihlavakci@portus.cz

BENEFIČNÍ PŘEDSTAVENÍ

Skvělí herci Simona Stašová a Petr Nárožný se 27. února 2022 od 19 hodin výjimečně představili v Divadle ABC ve hře Poslední ze žhavých milenců.

Simona Stašová je dlouholetou patronkou benefiční sbírky AKCE CIHLA, již byl výtěžek z představení věnován, konkrétně na opravy a vybavení Chráněných bydlení a Sociálně terapeutické dílny v obci Slapy.

Vzhledem k tíživé situaci jsme velice ocenili vysokou návštěvnost benefičního představení, kdy zhruba 90 % kapacity divadla bylo vyprodáno. Divácky velmi úspěšná komedie tak rozjasnila tváře všech diváků představení.

Hrubý výtěžek je 176.056,- Kč.

VIRTUÁLNÍ BĚH

V dubnu 2022 proběhl druhý ročník virtuálního charitativního běhu na podporu lidí s mentálním znevýhodněním.

K běhu se mohl připojit kdokoliv a kdekoliv – běhali běžci, chodci, amatéři, profíci, malí, velcí, mladí, staří, a pomohli tak těm, kteří to potřebují.

Běhu se zúčastnilo přes 260 běžců a na startovním se vybralo 41.000,- Kč. Čistý výtěžek z běhu 29.170,- Kč jsme využili na terénní služby, především na pomoc pro klienty s autismem, na náklady na zvýšenou péči o klienty a jejich začlenění do společnosti.

Čistý výtěžek je 27.910,- Kč.



AKCE CIHLA

Benefiční sbírka AKCE CIHLA 2022 proběhla v Praze se sedmi regionálními partnery. Po covidové pauze se organizace Portus Praha potýkala s vlivem nastupujícího konfliktu na Ukrajině, a tak bylo obtížné vdechnout nový náboj benefiční sbírce AKCE CIHLA.

I přes tuto tíživou situaci odstartoval již 23. ročník AKCE CIHLA v červnu Slavnostním zahájením v pražských Riegrových sadech. Prodej benefičních cihel probíhal klasicky na prodejním stánku v centru Prahy, kde se v průběhu léta až do září postupně probarvovala cihlová zeď z pomalovaných šamotových cihel.

Letošní žhavou novinkou byly nové designové benefiční předměty předních umělců české graffiti scény speciálně vytvořené pro brand AKCE CIHLA. Lidé mohli cihly i benefiční předměty kupovat přímo na stánku či e-shopu.

Nedílnou součástí kampaně byl 11. ročník CIHLAFESTU, kam návštěvníci zavítali za cirkusovou expedicí za čistou radostí s company La Putyka. V areálu chráněného bydlení pak mohli zhlédnout, kde pomáhají finance ze sbírky. V září nám pomohl ukončit prodej na stánku Na Příkopech herec a zpěvák David Kraus, který nám také pár cihel na místě pomaloval.

V ulicích Prahy podpořily benefiční sbírku stovky lidí. Celkový příjem pražské sbírky tvoří tržby z prodeje benefičních předmětů, tržby z prodeje online cihly, finanční dary jednotlivců, DMS a příjmy z doprovodných benefičních akcí.

Hrubý výtěžek je 430.862,- Kč.

Čistý výtěžek je 409.318,90,- Kč.

CIHLAFEST

V sobotu 6. srpna 2022 se uskutečnil 11. ročník kulturně benefičního festivalu CIHLAFEST. Opět na jeden den ožila zahrada Chráněného bydlení Fara v obci Slapy, která poskytuje mnoho prostoru pro bohaté kulturní vyžití. Festivalový program byl po celý den opravdu nabitý a zakončen byl cirkusovou expedicí za čistou radostí Kaleidoscope v podání Cirk La Putyka.

Na dvou scénách se představily kapely nejrůznějších žánrů, divadla, žongléři, artisté. Návštěvníci se mohli těšit na Cirk La Putyka a jeho cirkusovou expedici "Kaleidoscope". Letošní ročník byl posledním ročníkem na tomto místě a v příštích letech organizátoři plánují posunout benefiční koncerty nebo festivaly do jiné destinace, a proto se během denního programu představily sociální služby a problematika lidí s postižením.

Odpoledne bylo plné her a soutěží, které návštěvníkům přiblížily pocit "Jak se mohou cítit v cizí kůži". S velkým úspěchem se setkala vystoupení kapel, ve kterých společně hrají hudebníci s postižením i bez postižení. Radost z hudby si odpoledne posluchači užili s kapelami BeneBend a FaraBand. Ani večer nebyl bez hudby a s kapelou Stanley's Old Boys si všichni milovníci osmdesátek zpřijemnili sobotní letní podvečer. Celý den bylo zajištěno skvělé občerstvení, dílny pro děti i dospělé (facepainting, workshop s velkými bublinami, zážitková psycholampa).

Veškeré obdržené finance byly využité na vybavení a drobné opravy Chráněného bydlení Fara na Slapech. Děkujeme všem, kteří přišli a podpořili tím benefiční sbírku AKCE CIHLA.

SOCIÁLNÍ PODNÍKÁNÍ PORTUSU SOCIÁLNÍ PODNIK DOBROTY S PŘÍBĚHEM

Manažer sociálního podniku: Daniel Pastva / vedeni@dobrotyspribehem.cz

Sociální integrační podnik DOBROTY S PŘÍBĚHEM spadá pod samostatnou organizaci PORTUS Praha s.r.o. (dceřiná společnost Portus Praha z.ú.).

Zaměstnává lidi se zdravotním postižením a zabývá se ruční výrobou nakládaných sýrů, utopenců a dalších specialit.

Sociální podnik DOBROTY S PŘÍBĚHEM je v provozu od února 2014 v městysu Davle. Hlavní budova, oceněná v rámci Young Architect Awards, vybavení podniku i koupě pozemku byla financována z výtěžků benefiční sbírky AKCE CIHLA. V roce 2019–2021 jsme dostavěli budovu, čímž se rozšířily výrobní prostory a vznikl nový prostor i pro bistrokrámek PŘÍBĚH. Dnes zaměstnává celkem 19 lidí se zdravotním postižením na HPP.

Sociální podnik se zabývá především ruční výrobou nakládaných sýrů (tradičních i originálních druhů a příchutí), utopenců, zeleniny a dalších specialit, které prodává přes vlastní e-shop přímým i velkoobchodním zákazníkům po celé ČR a také na Slovensko.

Na dobrotyspribehem.cz naleznete také výrobky z dalších sociálních podniků a většina z nich je k dostání i v bistrokrámku v Davli.

V roce 2022 jsme se potýkali s velkými problémy v důsledku válečného konfliktu a ekonomické krize. Výpadky surovin a obalových materiálů v sociálním podniku dosahovaly absurdních rozměrů, vypadávaly dodávky skleníček, víček, oleje i dalších nezbytných věcí pro výrobu, které byly vyráběny ze surovin dodávaných z válkou zasažené Ukrajiny.

V minulých letech jsme mj. zvítězili v soutěži UniCredit Bank Lepší byznys jako nejuspěšnější sociální podnik roku a dostali ocenění také v prestižní soutěži EY Podnikatel roku jako nejlepší sociálně prospěšný podnikatel. V roce 2018 jsme uspěli hned ve dvou evropských projektech.



VZDĚLÁVÁNÍ

Koordinace projektu: Tereza Mokořová / vzdelavani@portus.cz

Portus Praha nabízí dalším neziskovým organizacím kurzy pro poskytovatele sociálních služeb, akreditované MPSV.

Lektorský tým se skládá z 11 odborných lektorů, kteří se tématy, jež školí, zabývají také přímo v praxi.

Portus Praha z.ú. školí pracovníky v sociálních službách, sociální pracovníky a management neziskových organizací v akreditovaných kurzech MPSV. V současné chvíli se soustředíme na kurzy přímo v organizacích poskytovatelů sociálních služeb.

V aktuální nabídce máme tyto kurzy:

- Proč má veřejnost předsudky ke klientům sociálních služeb? (Stereotypní chování ke klientům sociálních služeb)
- Jak se bránit předsudkům v sociálních službách?
- Předsudky v sociálních službách
- Kazuistický seminář – Řešení obtížných situací při spolupráci s klientem
- Úvod do zdravotního postižení klientů v sociálních službách
- Základní metody a techniky individuálního plánování
- Jak předcházet a pracovat s rizikem v sociálních službách
- Práva a povinnosti v rámci poskytování sociální služby
- Profesionální pomáhání v kontextu sociálních služeb
- Práce s motivací klienta v sociálních službách
- Umění ptát se při rozhovoru s klientem
- Jak se zachovat při zraňující komunikaci s klientem
- Specifika a možnosti práce se stárnoucí populací



KVALITA SOCIÁLNÍCH SLUŽEB

I v roce 2022 zůstávalo nadále naší základní prioritou poskytovat službu co nejvíce postavenou na individuálních potřebách každého jednotlivce, tzv. „šitou na míru“ každému zvlášť.

Naším cílem je pomáhat klientům ke kvalitnějšímu životu a v maximální možné míře podporovat jejich samostatnost. Usilujeme o to, aby každý měl možnost rozvíjet své dovednosti, rozhodovat co nejvíce sám o svém životě a přijal zodpovědnost za něj (podle svých individuálních možností).

Protože věříme, že i lidé s mentálním znevýhodněním dokáží při dobře nastavené míře a podobě podpory žít v prostředí, které mohou považovat za skutečný domov, navazovat přirozené sociální vazby, nalézt uplatnění a naplnění v pracovní činnosti a zapojit se do života komunity.

Jak se to našim klientům daří, si můžete přečíst ve dvou příbězích:

PANÍ MICHAELA – CESTA K SAMOSTATNOSTI

Sociální podnik DOBROTY S PŘÍBĚHEM v Davli zaměstnává v současné době přes 50 % lidí se zdravotním postižením. Nejdéle se přípravě nakládaných sýrů a dalších pochoutek věnuje paní Michaela. Na jejím příběhu je patrné, jak využila možností sociálních služeb a kolik se již vlastním úsilím naučila nových věcí.

Paní Michaela se po několikaletém pobytu v ústavu přestěhovala na Slapy do tehdy nově zrekonstruovaného objektu bývalé fary, kde jsou poskytovány služby těm, kteří vzhledem ke svému postižení potřebují vyšší míru podpory.

Po čtyřech letech se stala první obyvatelkou nově postaveného domu Na Vyhliďce, kde žijí samostatnější klienti, kterým stačí jen omezená přítomnost a pomoc asistentů. Denně navštěvovala sociálně terapeutickou dílnu Slapy.

Paní Michaela nyní žije v rámci Podpory samostatného bydlení v Mníšku pod Brdy sama. Terénní služba Portusu jí pomáhá, aby mohla samostatně žít ve svém bytě, což se jí daří už od roku 2017, přestože předtím většinu života žila v různých ústavech. Paní Michaela byla první, kdo se k tomuto kroku odvážně rozhodl, a stala se tak inspirací pro další. S podporou asistentů si sama nakupuje, vaří, uklízí, jezdí na výlety, chodí do práce. Zkrátka žije normální život.





PAN LUKÁŠ – AKTIVNÍ SAMOSTATNÝ ŽIVOT

Pan Lukáš se do chráněného bydlení Na Vyhlídce nastěhoval z týdenního stacionáře ve Hvozdech. Sháněl celoroční pobyt včetně víkendů. Posláním chráněného bydlení je podat pomocnou ruku dospělým lidem, kteří nejsou dostatečně samostatní při naplňování svých potřeb v důsledku mentálního postižení.

Jako jeden z prvních našel zaměstnání v sociálním podniku Dobroty s příběhem. Pracuje tam již od roku 2014. Platí za spolehlivého, pečlivého, přátelského a tichého zaměstnance, který toho málo namluví a rád poslouchá, co říkají ostatní. Takový je i soused pro ostatní klienty domu Na Vyhlídce.

Ve svém volném čase jezdívá s rodinou na chalupu, kde dělá „chlapské práce“. Žije aktivním způsobem života – rád jezdí na kole, bruslích, a vůbec se zúčastňuje nabídnutých aktivit. Rád dělá „dýdžeje“ na společných akcích (pikniky s rodiči, oslavy) a má rád muziku.

Lukáš byl dlouho nejistý v orientaci v obci, využíval doprovod asistentů. V této i dalších životních oblastech dosáhl velkých pokroků – již několik let chodí sám nakupovat do místního obchodu, vaří si s občasnou podporou asistenta, stará se o vlastní malou domácnost. Zkrátka žije svůj aktivní a současně poklidný samostatný život.

DÁRCOVSTVÍ

INDIVIDUÁLNÍ DÁRCI

Individuální dárci mohou podpořit naši činnost

- prostřednictvím AKCE CIHLA (nákup cihel na stánku, cihla online, cihla merch a darovací certifikáty v e-shopu),
- nákupem v sociálním integračním podniku DOBROTY S PŘÍBĚHEM (v bistro-krámku v Davli nebo v e-shopu)
- nebo libovolným příspěvkem na náš sbírkový účet 2300 948 468/2010.

FIREMNÍ DÁRCI

Firmy mohou v rámci své CSR strategie zrealizovat celou řadu dárcovských aktivit, například:

- Firemní cihla (firemní nákup cihel pro Chodník slávy)
- Dlouhodobá zaměstnanecká sbírka
- Soutěžní zaměstnanecká sbírka (vítězné týmy získají dobrovolnickou teambuildingovou akci)
- Sbírka či tombola na firemních akcích
- Spolupráce s kulturními organizacemi (věnování části výtěžku z akcí)

VĚCNÉ DARY (individuální i firemní dárci)

Pomoc lze poskytnout nejen finanční, ale také zasláním věcného daru (například vybavení domácnosti chráněného bydlení), bezplatným zapůjčením automobilu pro terénní služby, poskytnutím dostupných bytů pro klienty a podobně.

Kontakt pro podrobnější informace

o všech formách dárcovství:

Soňa Cimalová (cihlavakci@portus.cz)

DOBROVOLNICTVÍ

DOBROVOLNÍK PRO AKCI CIHLA

Přímé zapojení do sbírky AKCE CIHLA umožní poznat, jaké je to prodávat cihly pro dobrou věc a podílet se na největším benefičním street-art projektu pro lidi s mentálním znevýhodněním osobně.

DOBROVOLNÍK – KAMARÁD

Dobrovolníci se mohou zapojit do úsilí o sociální integraci lidí s mentálním znevýhodněním a stát se na chvíli terénním asistentem konkrétního klienta. Mohou ho doprovázet například na úřady nebo na kulturní akce.

DOBROVOLNÍK – PRACANT

V obci Slapy, kde žije a pracuje většina našich klientů, je stále zapotřebí pomoci s prací na zahradách i v přilehlých objektech.

FIREMNÍ DOBROVOLNICTVÍ

Zprostředkujeme zapojení zaměstnanců firem do dobrovolnické činnosti, která jim dopřeje pocit smyslu, radosti a osobního naplnění a současně posílí týmového ducha.

Kontakt pro podrobnější informace o dobrovolnictví:

Soňa Cimalová
(cihlavakci@portus.cz)

PROPAGACE

AMBASADOR

Kdokoli se může stát naším ambasadorem tím, že bude informace o nás a našich činnostech sdílet na svých webových stránkách nebo na sociálních sítích.

PODĚKOVÁNÍ

Generální partner AKCE CIHLA:

Stavební spořitelna České spořitelny, a.s.

Hlavní partner AKCE CIHLA:

HELUZ cihlářský průmysl, v.o.s.

Hlavní partneři CIHLAFESTU:

ALTSTAEDTER INVESTMENTS a.s. - Zámek Slapy; Divadlo La Putyka; ČEZ, a.s.; SOUTOK-Stavebniny, s.r.o.

Partneři, sponzoři a donátoři Portus Praha:

Activa, spol. s r.o.; Balakryl - PPG Deco Czech, a.s.; IBA Group, a.s.; Pražský servis IT, s.r.o.; Solitea Česká Republika, s.r.o.; TEXIM, s.r.o.; Vema, a.s.

Partneři CIHLAFESTU:

Dakar Měchenice; Městys Štěchovice; Městys Davle; Obec Buš; Obec Čím; Obec Korkyně; Obec Měchenice; Obec Slapy; Miloslav Kliment; Jiří Pešek; KBJ VELKOOBCHODY s.r.o.; Vinohradský pivovar; Sodovkárna Kolín, s.r.o.; Řeznictví a uzenářství U DOLEJŠÍCH s.r.o.; Peklas, spol. s r.o.; OSA – Ochranný svaz autorský

Mediální partneři AKCE CIHLA a CIHLAFESTU:

Náš REGION; Portál, s. r. o.; protisedi.cz; Kino AERO; Kino SVĚTOZOR; Kino BIOOKO; Kino Atlas; Kino Dlabačov; Kino Evald; Letní kino Žluté lázně; Letní kino MeetFactory; Letní kino Klubovna; Letní kino Na Statku; Autokino Strahov; Rádio Junior; Rádio Blaník

Podporovatelé Portusu Praha:

Allen & Overy; Česká spořitelna, a.s.; British American Tobacco; Merida Hradec Králové, s.r.o.; Město Říčany; Středočeský kraj; MAS Brdy – Vltava; Evropská unie OPZ zaměstnanost; IROP; Arcibiskupství pražské; Římskokatolická farnost Štěchovice; Čapko Stevo; Miroslav Lédl; Zdeněk Kulda; Výbor dobré vůle – Nadace Olgy Havlové; The British Chamber of Commerce in the Czech Republic; Asociace společenské zodpovědnosti; Anect a.s.; Computer Help; Kovařík Pavel; Kovařík Šimon; Lasselberger s.r.o.; Havel, Holásek & Partners s.r.o.; Nadace VIA; Nadace ČEZ; ČEPS a.s.; BEST a.s.; Kittfort Praha, s.r.o.; Nadace Divoké husy; Nadace VINCI v České republice; Nadace Charty 77; Autonapůl; družstvo WebStep, s.r.o.; NET4GAS, s.r.o.; Samsung Electronics; Nadace rozvoje občanské společnosti

Osobnosti podporující Portus Praha:

Simona Stašová; Jaroslav Svěcený; Tomáš Vaněk; David Kraus; Anna Geislerová



Za ustavičnou každodenní práci po celý rok 2022 děkuji všem zaměstnancům naší organizace, kteří byli oporou klientům a pomohli jim zmapovat finance na jejich životní náklady, naučili všechny energetickým úsporám a i přesto, že se i jich dotýkají finanční výkyvy a bojují s nedostatkem vlastních prostředků, tak stále zůstávají věrní Portusu a sociální práci.

Velké poděkování patří všem organizacím, osobnostem, individuálním dárcům a dobrovolníkům, kteří nás dlouhé roky podporují a stále nepřestali, i když ve svých společnostech i osobním životě dělali mnoho finančních úsporných opatření.

Děkuji všem našim klientům, že přijímají ten normální život, i když není v současné době jednoduchý, a obdivuji odhodlání všech, kteří již žijí v pronajatých bytech a i přesto, že jim nyní finance chybí, tak je pro ně samostatnost, které dosáhli, důležitá a chtějí si na svou nezávislost vydělat a nevrátit se ani o krok zpátky.



Gabriela Masopust Štěpánková
Ředitelka Portus Praha z.ú.

PLÁNY PRO ROK 2023

NOVÁ SOCIÁLNÍ SLUŽBA

V roce 2023 budeme transformovat Sociálně terapeutickou dílnu Slapy na službu Sociální rehabilitace Portus.

Sociální rehabilitace nabízí více možností pro rozvoj klientů, budou i nadále probíhat programy ambulantní, ale především bude zavedena i podpora formou terénní služby.

Na podporu klientů připravujeme tranzitní programy, které jim pomohou na cestě k vhodnému sociálnímu bydlení, práci i ke společenským kontaktům.

ŘEŠENÍ VÝZVY STÁRNUTÍ KLIENTŮ

Chráněné bydlení Fara je svým provozem přizpůsobeno klientům se středním typem postižení, ale máme hodně zájemců o službu z řad klientů s těžším postižením, s autismem a také řešíme stárnutí klientů, které s sebou nese nová zdravotní omezení.

Komunitních zařízení pro klienty s potřebou větší míry podpory a péče je stále málo, a proto se i my musíme přizpůsobit. Budeme zavádět specializovaná školení pro tým chráněného bydlení, také potřebujeme pro službu více programů a odborníků na práci s klienty se specifickými zdravotními obtížemi i specifickými individuálními potřebami, a čeká nás tedy spolupráce s ergoterapeuty, zdravotníky, odborníky na poruchy autistického spektra a rozvoj programů hipoterapie, canisterapie, muzikoterapie apod.

REKONSTRUKCE CHRÁNĚNÉHO BYDLENÍ NA VYHLÍDCE

V Chráněných bydleních v obci Slapy připravujeme také změny, které s sebou přinesl především čas a dlouhověkost.

Chráněné bydlení Na Vyhlídce projde rekonstrukcí, jelikož se zde objevily problémy s vlhnutím budovy a je potřeba řešit také izolaci z modernějších materiálů, kompletní renovaci a výměnu spotřebičů budou potřebovat také kuchyňské kouty v garsoniérách klientů.

Na tyto úpravy budeme hledat finanční zdroje z grantů, dotací a využijeme výtěžek benefiční sbírky AKCE CIHLA. Rekonstrukce a obnova vybavení je rozsáhlejšího charakteru a předpokládáme její realizaci v průběhu roku 2023–2024.

DOBROVOLNICTVÍ

Velkým tématem je v organizaci dobrovolnictví. V současné době s námi již spolupracuje mnoho firem v rámci fyzické výpomoci především v chráněných bydleních a sociálním podniku, pomáhají nám s prací na zahradě i s údržbou objektů. Také při pořádání AKCE CIHLA se v ulicích můžete potkat s firemními týmy, které se stanou prodejci cihel a soutěží mezi sebou o nejvyšší počty prodaných benefičních předmětů a cihel na cihlovém stánku.

Dobrovolnická výpomoc je velmi důležitá i v přímém kontaktu s klienty, dobrovolník „kamarád“ může doprovodit klienta na kulturní i sportovní aktivity a může mu pomoci navázat přirozené sociální vazby – tato podpora je důležitá především pro klienty, kteří již žijí ve svých pronajatých bytech a využívají jen občasnou pomoc terénního asistenta.

BENEFIČNÍ SBÍRKA AKCE CIHLA

AKCE CIHLA je celostátní benefiční sbírková a osvětová kampaň na podporu staveb, rekonstrukcí a vybavení chráněných bydlení, dílen a dalších projektů, díky kterým mohou lidé s mentálním postižením žít v důstojných podmínkách. AKCE CIHLA je pořádána a koordinována neziskovou organizací Portus Praha.

Výtěžek sbírkové kampaně v Praze bude použitý na větší úpravy Chráněného bydlení Na Vyhlídce. Dále probíhají i regionální sbírky a dárci si budou moci vybrat z šesti projektů, na které je možnost přispět i online na akcecihla.cz.

V roce 2023 nabídneme novou možnost zakoupení exkluzivní gravírované cihly s vaším jménem či logem do připravovaného „chodníku slávy“ v blízkosti objektu Chráněného bydlení Na Vyhlídce. Inspirací pro tyto speciální cihly jsou zahraniční kampaně „Buy a brick, be a brick“. Kupte dobročinnou cihlu a zapište se do příběhu lidí s mentálním handicapem.

MENTÁLNÍ OBOHACENÍ

Vzhledem k tíživé hospodářské situaci napříč spektrem našich dárců se v Portusu snažíme hledat cesty dofinancování sociálních služeb pro naše klienty.

Proto obnovíme dárcovský web mentalniobohaceni.cz, na kterém se uskutečnila v roce 2019 úspěšná dárcovská kampaň a výtěžek pomohl 25 organizacím v době covidové pandemie.

Na webu bude možné přispívat na konkrétní projekty pro sociální služby.

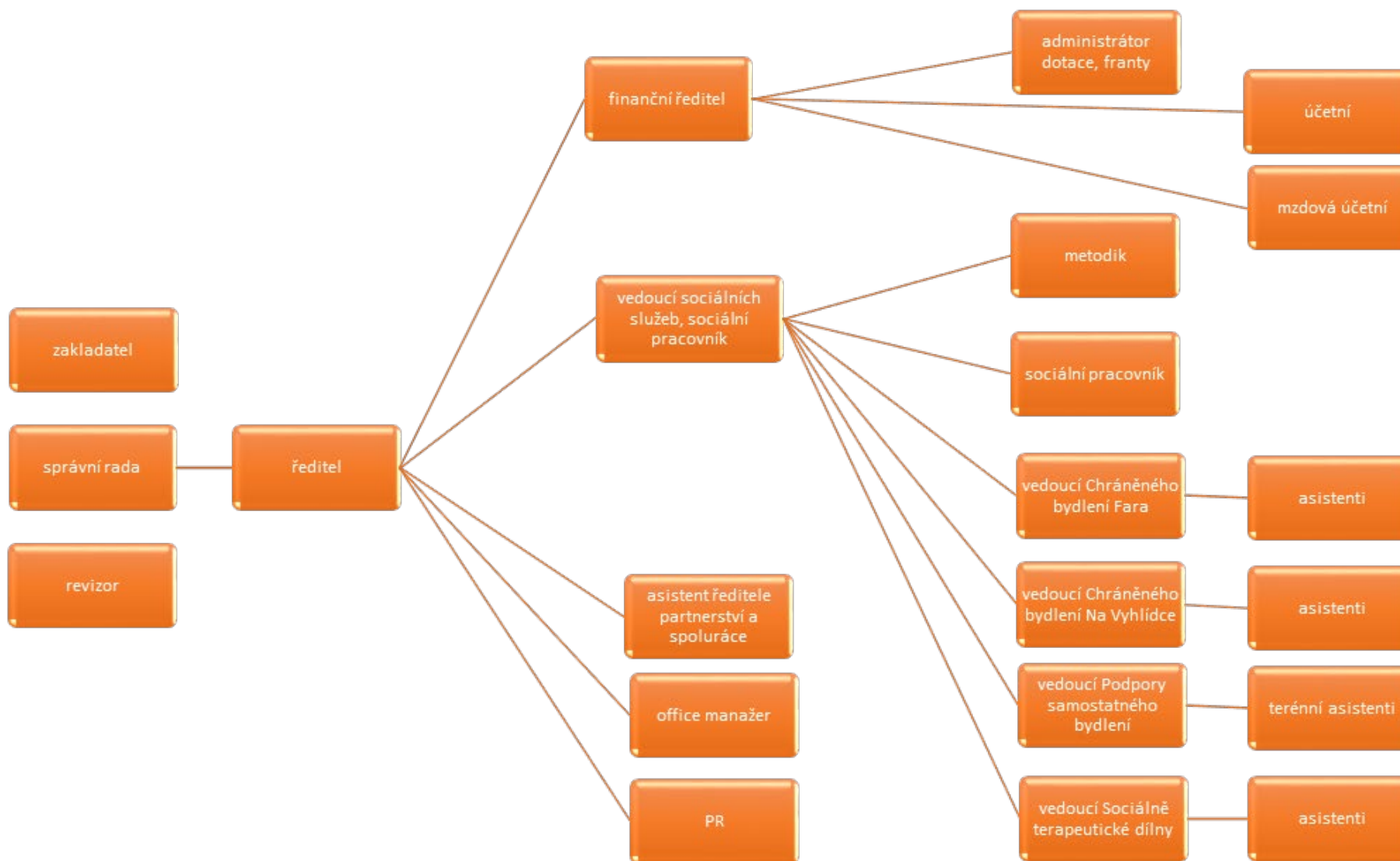


ORGANIZAČNÍ STRUKTURA, KONTAKTY

název pozice	počet osob / přepočteno na úvazky
ředitel	1 / 0,8
finanční ředitel / zástupce ředitele	1 / 0,5
vedoucí sociálních služeb - sociální pracovník / zástupce ředitele	1 / 1
vedoucí Chráněného bydlení Fara	1 / 0,5
vedoucí Chráněného bydlení Na Vyhlídce	1 / 0,5
vedoucí Sociálně terapeutické dílny Slapy	1 / 0,5
vedoucí služby Podpora samostatného bydlení	1 / 0,5
sociální pracovník	1 / 0,7
metodik	1 / 0,4
asistent ředitele / koordinátor benefičních aktivit	1 / 0,6
vedoucí kanceláře (office manažer)	1 / 0,7
asistent služby Podpora samostatného bydlení	5 / 2,5
asistent Chráněného bydlení Fara	8 / 7,5
asistent Chráněného bydlení Na Vyhlídce	3 / 2,5
asistent Sociálně terapeutické dílny Slapy	3 / 2,5

DPP, EXTERNÍ A FIREMNÍ SPOLUPRÁCE	
výpomoc Chráněné bydlení a Sociálně terapeutická dílna	18 / DPP
zdravotní sestra	1 / DPP
údržba budov a pozemků	2 / EXT.
PR manažer	1 / EXT.
lektoři vzdělávání	9 / EXT.
realizační tým akcí a aktivit	30 / DPP
účetní	1 / EXT.
mzdová účetní	1 / DPP
IT	1 / EXT.

Organizační struktura Portus Praha z.ú. 2022



Portus Praha zapsaný ústav

Sídlo a kontaktní adresa: Uruguayská 178/5, 120 00 Praha 2

Telefon: +420 261 217 671, +420 773 920 992

E-mail: portu@portus.cz

IČ: 26525305 DIČ: CZ 26525305

registrace organizace u Městského soudu v Praze pod spisovou značkou U 131

www.portus.cz

www.akcecihla.cz

www.dobrotyspribehem.cz

www.mentalniobohaceni.cz

bankovní spojení

běžný účet: 1942343319 / 0800

sbírkový účet provoz a rozvoj sociálních služeb:

2301 991 804 / 2010

sbírkový účet AKCE CIHLA rekonstrukce, investice:

2300 948 468 / 2010



SPRÁVNÍ RADA A SCHVÁLENÍ ZPRÁVY AUDITORA 2022

V roce 2022 se snížil počet členů rady z 5 na 3, bylo změněno funkční období ředitele na 3 roky (první tříleté funkční období je od 12. 10. 2022 do 12. 10. 2025).

Také došlo ke kompletní revizi zakladatelské listiny „Ústavu“. Aktualizace zakladatelské listiny je platná od 10. 10. 2022.

Mgr. MgA. Bc. Richard Němec – zakladatel, člen správní rady

Bc. Ivana Muziková – člen správní rady

Mgr. Tomáš Masopust – člen správní rady, předseda správní rady

Výše plnění poskytnutých členům orgánů ústavu: 0

Správní rada schválila zprávu auditora dne 28. 6. 2023 na řádném setkání správní rady Portus Praha

Zpráva nezávislého auditora o ověření účetní závěrky

Ing. Miroslav Bačík

*Krkonošská 1536/13
120 00 Praha
IČ: 49666274*

ZPRÁVA NEZÁVISLÉHO

AUDITORA

o ověření účetní závěrky

společnosti

PORTUS PRAHA z.ú.

**se sídlem Praha 2 – Vinohrady, Uruguayská 178/5
PSČ 120 00**

za účetní období od 01. 01. 2022 - 31. 12. 2022.

Přílohy: Rozvaha
Výkaz zisku a ztrát
Příloha k účetní závěrce
Výroční zpráva

Praha dne 2. června 2023

ZPRÁVA NEZÁVISLÉHO AUDITORA

**Příjemce: zakladatel ústavu Portus Praha z.ú.
se sídlem Praha 2 – Vinohrady, Uruguayská 178/5, PSČ 120 00**

Výrok auditora

Provedl jsme audit přiložené účetní závěrky společnosti Portus Praha z.ú. („Společnost“) sestavené na základě českých účetních předpisů, která se skládá z rozvahy k 31.12.2022, výkazu zisku a ztráty, za rok končící 31.12.2022, a přílohy této účetní závěrky, která obsahuje popis použitých podstatných účetních metod a další vysvětlující informace. Údaje o Společnosti jsou uvedeny v bodě 1 přílohy této účetní závěrky.

Podle mého názoru účetní závěrka podává věrný a poctivý obraz aktiv a pasiv Společnosti k 31.12.2022 a nákladů a výnosů a výsledku jejího hospodaření za rok končící 31.12.2022 v souladu s českými účetními předpisy.

Základ pro výrok

Audit jsem provedl v souladu se zákonem o auditorech a standardy Komory auditorů České republiky (KA ČR) pro audit, kterými jsou mezinárodní standardy pro audit (ISA) případně doplněné a upravené souvisejícími aplikačními doložkami. Moje odpovědnost stanovená těmito předpisy je podrobněji popsána v oddílu Odpovědnost auditora za audit účetní závěrky. V souladu se zákonem o auditorech a Etickým kodexem přijatým Komorou auditorů České republiky jsem na Společnosti nezávislý a splnil jsem i další etické povinnosti vyplývající z uvedených předpisů. Domnívám se, že důkazní informace, které jsem shromáždil, poskytují dostatečný a vhodný základ pro vyjádření našeho výroku.

Ostatní informace uvedené ve výroční zprávě

Ostatními informacemi jsou v souladu s § 2 písm. b) zákona o auditorech informace uvedené ve výroční zprávě mimo účetní závěrku a mou zprávu auditora. Za ostatní informace odpovídá správní rada a ředitel Společnosti.

Můj výrok k účetní závěrce se k ostatním informacím nevztahuje. Přesto je však součástí mých povinností souvisejících s ověřením účetní závěrky seznámení se s ostatními informacemi a posouzení, zda ostatní informace nejsou ve významném (materiálním) nesouladu s účetní závěrkou či s mými znalostmi o účetní jednotce získanými během ověřování účetní závěrky nebo zda se jinak tyto informace nejeví jako významně (materiálně) nesprávné. Také posuzuji, zda ostatní informace byly ve všech významných (materiálních) ohledech vypracovány v souladu s příslušnými právními předpisy. Tímto posouzením se rozumí, zda ostatní informace splňují požadavky právních předpisů na formální náležitosti a postup vypracování ostatních informací v kontextu významnosti (materiality), tj. zda případné nedodržení uvedených požadavků by bylo způsobilé ovlivnit úsudek činěný na základě ostatních informací.

Na základě provedených postupů, do míry, jež dokážu posoudit, uvádím, že

- ostatní informace, které popisují skutečnosti, jež jsou též předmětem zobrazení v účetní závěrce, jsou ve všech významných (materiálních) ohledech v souladu s účetní závěrkou a
- ostatní informace byly vypracovány v souladu s právními předpisy.

Dále jsem povinen uvést, zda na základě poznatků a povědomí o Společnosti, k nimž jsem dospěl při provádění auditu, ostatní informace neobsahují významné (materiální) věcné nesprávnosti. V rámci uvedených postupů jsem v obdržení ostatních informacích žádné významné (materiální) věcné nesprávnosti nezjistil.

Odповідnost správní rady a ředitele Společnosti za účetní závěrku

Správní rada a ředitel Společnosti odpovídají za sestavení účetní závěrky podávající věrný a poctivý obraz v souladu s českými účetními předpisy a za takový vnitřní kontrolní systém, který považuje za nezbytný pro sestavení účetní závěrky tak, aby neobsahovala významné (materiální) nesprávnosti způsobené podvodem nebo chybou.

Při sestavování účetní závěrky jsou správní rada a ředitel Společnosti povinni posoudit, zda je Společnost schopna nepřetržitě trvat, a pokud je to relevantní, popsat v příloze účetní závěrky záležitosti týkající se jejího nepřetržitého trvání a použití předpokladu nepřetržitého trvání při sestavení účetní závěrky, s výjimkou případů, kdy správní rada plánuje zrušení Společnosti nebo ukončení její činnosti, resp. kdy nemá jinou reálnou možnost, než tak učinit.

Odповідnost auditora za audit účetní závěrky

Mým cílem je získat přiměřenou jistotu, že účetní závěrka jako celek neobsahuje významnou (materiální) nesprávnost způsobenou podvodem nebo chybou a vydat zprávu auditora obsahující náš výrok. Přiměřená míra jistoty je velká míra jistoty, nicméně není zárukou, že audit provedený v souladu s výše uvedenými předpisy ve všech případech v účetní závěrce odhalí případnou existující významnou (materiální) nesprávnost. Nesprávnosti mohou vzniknout v důsledku podvodů nebo chyb a považují se za významné (materiální), pokud lze reálně předpokládat, že by jednotlivě nebo v souhrnu mohly ovlivnit ekonomická rozhodnutí, která uživatelé účetní závěrky na jejím základě přijmou.

Při provádění auditu v souladu s výše uvedenými předpisy je mou povinností uplatňovat během celého auditu odborný úsudek a zachovávat profesní skepticismus. Dále je mou povinností:

- Identifikovat a vyhodnotit rizika významné (materiální) nesprávnosti účetní závěrky způsobené podvodem nebo chybou, navrhnout a provést auditorské postupy reagující na tato rizika a získat dostatečné a vhodné důkazní informace, abych na jejich základě mohl vyjádřit výrok. Riziko, že neodhalím významnou (materiální) nesprávnost, k níž došlo v důsledku podvodu, je větší než riziko neodhalení významné (materiální) nesprávnosti způsobené chybou, protože součástí podvodu mohou být tajné dohody, falšování, úmyslná opomenutí, nepravdivá prohlášení nebo obcházení vnitřních kontrol správní radou.
- Seznámit se s vnitřním kontrolním systémem Společnosti relevantním pro audit v takovém rozsahu, abych mohl navrhnout auditorské postupy vhodné s ohledem na dané okolnosti, nikoli abych mohl vyjádřit názor na účinnost vnitřního kontrolního systému.

- Posoudit vhodnost použitých účetních pravidel, přiměřenost provedených účetních odhadů a informace, které v této souvislosti správní rada Společnosti uvedla v příloze účetní závěrky.
- Posoudit vhodnost použití předpokladu nepřetržitého trvání při sestavení účetní závěrky správní radou a to, zda s ohledem na shromážděné důkazní informace existuje významná (materiální) nejistota vyplývající z událostí nebo podmínek, které mohou významně zpochybnit schopnost Společnosti trvat nepřetržitě. Jestliže dojdou k závěru, že taková významná (materiální) nejistota existuje, je mou povinností upozornit v mé zprávě na informace uvedené v této souvislosti v příloze účetní závěrky, a pokud tyto informace nejsou dostatečné, vyjádřit modifikovaný výrok. Moje závěry týkající se schopnosti Společnosti trvat nepřetržitě vycházejí z důkazních informací, které jsem získal do data mé zprávy. Nicméně budoucí události nebo podmínky mohou vést k tomu, že Společnost ztratí schopnost trvat nepřetržitě.
- Vyhodnotit celkovou prezentaci, členění a obsah účetní závěrky, včetně přílohy, a dále to, zda účetní závěrka zobrazuje podkladové transakce a události způsobem, který vede k věrnému zobrazení.

Mojí povinností je informovat správní radu a ředitele mimo jiné o plánovaném rozsahu a načasování auditu a o významných zjištěních, která jsem v jeho průběhu učinil, včetně zjištěných významných nedostatků ve vnitřním kontrolním systému.

Praha 2 dne 2 června 2023

Ověření provedl
Ing. Miroslav Bačík
Krkonošská 1536/13, 120 00 Praha 2
Zapsaný v seznamu auditorů vedeném
Komorou auditorů pod ev. číslem 1199



Příloha k účetní závěrce

Společnosti Portus Praha z. ú.

Ke dni 31.12.2022

Obsah přílohy

Podle § 39 vyhlášky č. 504/2002 Sb.:

1. Popis účetní jednotky
2. Majetková či smluvní spoluúčast účetní jednotky v jiných společnostech
3. Zaměstnanci společnosti, osobní náklady
4. Půjčky, úvěry a ostatní plnění členům orgánů společnosti
5. Používané účetní metody, obecné účetní zásady a způsoby oceňování
6. Doplnující údaje k rozvaze a výkazu zisku a ztráty
7. Informace k položkám majetku a závazků

Příloha k účetní závěrce

Společnosti Portus Praha z. ú.

Ke dni 31.12.2022

1. Popis účetní jednotky

Název: Portus Praha z. ú.
Sídlo: Uruguayská 178/5, 120 00, Praha 2
Právní forma: zapsaný ústav
IČ: 26525305
Rozhodující předmět činnosti: pobytové služby sociální péče
Datum vzniku účetní jednotky: 9. 3. 2001
Zdaňovací a účetní období: od 1. 1. 2022 do 31. 12. 2022
Rozvahový den: 31. 12. 2022
Okamžik sestavení účetní závěrky: 21. 4. 2023

2. Majetková či smluvní spoluúčasť účetní jednotky v jiných společnostech

2.1. Majetková spoluúčasť vyšší než 20 %

Obchodní firma	Sídlo	Výše podílu na základním kapitálu
Portus Praha s.r.o.	Kiliánská 367, 252 06 Davle	100%

3. Zaměstnanci společnosti, osobní náklady

	Sledované účetní období
Průměrný přepočtený počet zaměstnanců	29
Osobní náklady	10 469 369

4. Půjčky, úvěry a ostatní plnění členům orgánů společnosti

nejsou

5. Používané účetní metody, obecné účetní zásady a způsoby oceňování

Předkládaná účetní závěrka společnosti byla zpracována na základě zákona č. 563/1991 Sb., o účetnictví, ve znění pozdějších předpisů, a v souladu s vyhláškou MF č. 504/2002 a účetními standardy pro účetní jednotky, u kterých hlavním předmětem činnosti není podnikání v platném znění.

5.1. Použité obecné účetní zásady

- Podle zákona o účetnictví v platném znění

5.2. Použité účetní metody

- Podle zákona o účetnictví a navazujících předpisů v platném znění

Příloha k účetní závěrce

Společnosti Portus Praha z. ú.

Ke dni 31.12.2022

5.3. Způsob oceňování

- Dlouhodobý majetek v pořizovacích cenách,
- Zásoby v pořizovacích cenách včetně dopravy,
- Finanční majetek v pořizovacích cenách.

5.4. Způsob odpisování

- Podle odpisového plánu – dle stanovených odpisových skupin,

5.5. Informace o odchylkách od metod podle § 7 odst. 5 zákona o účetnictví s uvedením jejich vlivu na majetek a závazky, na finanční situaci a výsledek hospodaření účetní jednotky

5.6. Způsob stanovení opravných položek a opravěk k majetku

- Oprávky jsou stanoveny součtem dosavadních odpisů

5.7. Přepočet údajů v cizích měnách na českou měnu

- Aktuálním kurzem ČNB ke dni případu

6. Doplňující údaje k rozvaze a výkazu zisku a ztráty

6.1. Významné položky z rozvahy či výkazu zisku a ztráty podstatné pro analýzu a pro hodnocení finanční a majetkové situace a výsledku hospodaření účetní jednotky, které nevyplývají přímo z uvedených výkazů. Uvádí se včetně jejich přírůstků a úbytků:

6.2. Doměrky daně z příjmů za minulá účetní období

6.3. Rozpis odloženého daňového závazku nebo pohledávky

6.4. Rozpis rezerv a dlouhodobých bankovních úvěrů

6.5. Přijaté dotace na investiční a provozní účely

- Od Středočeského kraje ve výši 4 940 000 Kč na provozní účely CHB,
- Od Středočeského kraje – Humanitární fond ve výši 600 000 Kč na provozní účely CHB,
- Od Středočeského kraje – ve výši 1 125 000 Kč na provozní účely STD,
- Od Středočeského kraje – ve výši 1 438 900 Kč na provozní účely,

Příloha k účetní závěrce

Společnosti Portus Praha z. ú.

Ke dni 31.12.2022

- Fond hejtmanky SČK na provozní účely ve výši 100 000 Kč
- Dotace od Ministerstva kultury na muzikoterapii ve výši 50 000 Kč
- Dotace od MAS Brdy Vltava, o.p.s. na provozní účely ve výši 50 000 Kč
- Ostatní dotace ve výši 97 000 Kč

6.6. Splatné závazky pojistného na sociální zabezpečení a příspěvku na státní politiku zaměstnanosti, výše splatných závazků veřejného zdravotního pojištění a splatné daňové nedoplatky:

6.7. Přijaté dary (významné částky)

Text	Částka
Stavební spořitelna České spořitelny	900 000 Kč
Nadační příspěvek Divoké Husy	120 000 Kč
Nadační příspěvek ČEZ	116 890 Kč
Nadace Vinci	58 000 Kč
NET 4GAS	49 000 Kč
Nadační fond Veolia	40 944 Kč

7. Informace k položkám majetku a závazků

7.1. Pohledávky a závazky po lhůtě splatnosti

7.2. Pohledávky a závazky dlouhodobé povahy

7.3. Dlouhodobý majetek pořízený formou finančního či operačního pronájmu

7.4. Rozpis majetku zatíženého zástavním právem nebo věcným břemenem

Příloha k účetní závěrce

Společnosti Portus Praha z. ú.

Ke dni 31.12.2022

7.5. Cizí majetek uvedený v rozvaze (např. majetek v rámci najatého podniku nebo jeho části, penzijní závazky, závazky vůči účetním jednotkám v konsolidačním celku)

7.6. Významné události mezi rozvahovým dnem a okamžikem sestavení účetní závěrky

Sestaveno dne: 21. 04. 2023

Sestavil: Mgr. Ladislav Makó

Podpis odpovědné osoby :


Portus Praha, z. ú.
Uruguayská 178/5, 120 00 Praha 2
IČ: 265 25 305, portus@portus.cz

ROZVAHA v plném rozsahu

ke dni 31.12.2022
(v celých tisících Kč)

IČ
26525305

Název a sídlo účetní jednotky

Portus Praha, z. ú.
Uruguayská 178/5
Praha 2
12000
Česká republika

AKTIVA

		Číslo řádku	Stav k prvnímu dni účetního období	Stav k poslednímu dni účetního období
A.	Dlouhodobý majetek celkem	1	10 780	10 435
II.	Dlouhodobý hmotný majetek celkem	10	18 455	18 837
1.	Pozemky	11	1 848	1 848
3.	Stavby	13	16 213	16 213
4.	Hmotné movité věci a jejich soubory	14	394	776
IV.	Oprávký k dlouhodobému majetku celkem	29	-7 675	-8 402
6.	Oprávký ke stavbám	35	-7 438	-8 079
7.	Oprávký k samostatným hmotným movitým věcem a souborům hmotných movitých věcí	36	-237	-323
B.	Krátkodobý majetek celkem	41	2 831	2 352
II.	Pohledávky celkem	52	534	523
1.	Odběratelé	53	124	140
4.	Poskytnuté provozní zálohy	56	407	310
5.	Ostatní pohledávky	57	0	11
9.	Ostatní přímé daně	61	0	34
10.	Daň z přidané hodnoty	62	0	24
11.	Ostatní daně a poplatky	63	3	4
III.	Krátkodobý finanční majetek celkem	72	2 250	1 779
1.	Peněžní prostředky v pokladně	73	113	65
3.	Peněžní prostředky na účtech	75	2 137	1 714
IV.	Jiná aktiva celkem	81	47	50
1.	Náklady příštích období	82	47	50
	AKTIVA CELKEM	85	13 611	12 787

PASIVA

		Číslo řádku	Stav k prvnímu dni účetního období	Stav k poslednímu dni účetního období
A.	Vlastní zdroje celkem	1	10 561	9 828
I.	Jmění celkem	2	5 221	5 292
1.	Vlastní jmění	3	5 201	5 201
2.	Fondy	4	20	91
II.	Výsledek hospodaření celkem	6	5 340	4 536
1.	Účet výsledku hospodaření	7	x	-804
2.	Výsledek hospodaření ve schvalovacím řízení	8	-1 375	x
3.	Nerozdělený zisk, neuhrazená ztráta minulých let	9	6 715	5 340
B.	Cizí zdroje celkem	10	3 050	2 959
III.	Krátkodobé závazky celkem	21	3 050	2 899
1.	Dodavatelé	22	27	18
3.	Přijaté zálohy	24	39	0
4.	Ostatní závazky	25	1 097	1 378
5.	Zaměstnanci	26	536	574
7.	Závazky k institucím sociálního zabezpečení a veřejného zdravotního pojištění	28	265	260
9.	Ostatní přímé daně	30	17	0
10.	Daň z přidané hodnoty	31	10	0
17.	Jiné závazky	38	2	39
18.	Krátkodobé úvěry	39	690	0
22.	Dohadné účty pasivní	43	367	310
23.	Ostatní krátkodobé finanční výpomoci	44	0	300
IV.	Jiná pasiva celkem	45	0	60
2.	Výnosy příštích období	47	0	60
	PASIVA CELKEM	49	13 611	12 787

Sestaveno dne: 22.04.2022	Razítko: Portus Praha, z. ú. Uruguayská 178/5, 120 00 Praha 2 IČ: 255 25 305, portus@portus.cz	Podpis odpovědné osoby: 
Odesláno dne:		Odpovídá za údaje:
E-mail:		Telefon:

Poznámka:

Stavy jednotlivých účtů uvedených v aktivech rozvahy se zjišťují jako rozdíly obrátů stran Má dáti a Dal. Podle výsledku tohoto výpočtu vstupují do aktiv s kladným nebo záporným znaménkem. Stavy jednotlivých účtů uvedených v pasivech rozvahy se zjišťují jako rozdíly obrátů stran Dal a Má dáti. Podle výsledku tohoto výpočtu vstupují zůstatky do pasiv s kladným nebo záporným znaménkem. Výjimku představují účty 336, 341, 342, 343, 345 a 373, které jsou v ROZVAZE uvedeny v aktivech i pasivech, přičemž rozdíly stran vstupuje:

- a) do aktiv kladně - jestliže převažuje stav obrátu strany Má dáti nad stavem obrátu strany Dal,
- b) do pasiv kladně - jestliže převažuje stav obrátu strany Dal nad stavem obrátu strany Má dáti.

VÝKAZ ZISKU A ZTRÁTY v plném rozsahu

ke dni **31.12.2022**
(v celých tisících Kč)

IČ
26525305

Název a sídlo účetní jednotky

Portus Praha, z. ú.
Uruguayská 178/5
Praha 2
12000
Česká republika

	Číslo řádku	Stav k rozvahovému dni		
		Hlavní činnost	Hospodářská činnost	Celkem
I.				
	2	3 599	0	3 599
1.	3	1 403	0	1 403
3.	5	240	0	240
4.	6	10	0	10
6.	8	1 946	0	1 946
III.				
	13	10 469	0	10 469
10.	14	7 777	0	7 777
11.	15	2 458	0	2 458
13.	17	234	0	234
IV.				
	19	7	0	7
15.	20	7	0	7
V.				
	21	301	0	301
18.	24	39	0	39
19.	25	15	0	15
22.	28	247	0	247
VI.				
	29	728	0	728
23.	30	728	0	728
VII.				
	35	9	0	9
28.	36	9	0	9
	39	15 113	0	15 113
I.				
	41	8 401	0	8 401
1.	42	8 401	0	8 401
II.				
	43	1 571	0	1 571
3.	45	1 571	0	1 571
III.				
	47	3 355	247	3 602
IV.				
	48	735	0	735
9.	53	642	0	642
10.	54	93	0	93
	61	14 062	247	14 309
C.				
	62	-1 051	247	-804
D.				
	63	-1 051	247	-804

Sestaveno dne: 22.04.2022	Razítko: Portus Praha, z. ú. Uruguayská 178/5, 120 00 Praha 2 IČ: 265 25 305, portus@portus.cz	Podpis odpovědné osoby: 
Odesláno dne:		Odpovídá za údaje: Telefon:
E-mail:		