

# PORTUS PRAHA



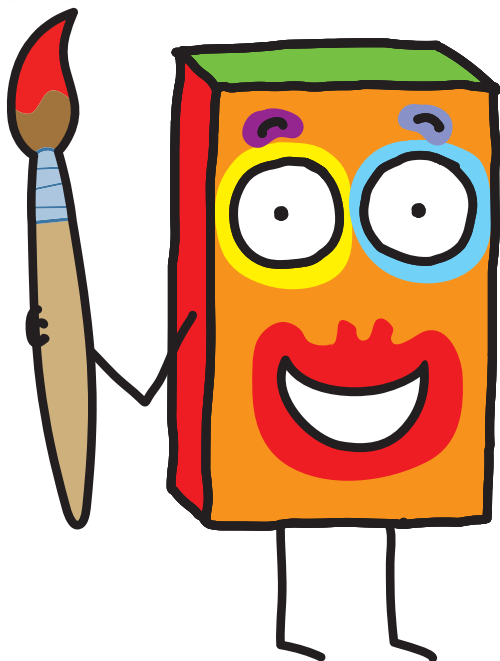
## Vážení přátelé a příznivci občanského sdružení Portus Praha,

v roce 2014 jsme dokončili výstavbu objektu potravinářské dílny Dobroty s příběhem a přestěhovali jsme tam výrobu nakládaných sýrů a utopenců. Ta doposud probíhala ve velikostně nevyhovujících prostorách v areálu chráněného bydlení na Slapech, které nám neumožňovaly navýšit produkci a uspokojit tak rostoucí poptávku po našich výrobcích. 1. února 2014 jsme tedy slavnostně zahájili provoz v nové budově v Davli, jehož součástí je i rychlé občerstvení, které jsme otevírali v červnu. V nové dílně vzniklo celkem pět nových pracovních míst pro lidi s postižením.

Otevření nové dílny přineslo i velkou změnu pro klienty Sociálně terapeutické dílny na Slapech. Částečně jsme si zachovali práci s potravinami jako součást nabízené pracovní terapie, jinak se ale náplň našich služeb rozšířila o řadu dalších terapeutických aktivit. Podarilo se nám především navázat spolupráci se Zemědělským družstvem Slapy, lépe a smysluplně využít přilehlou zahradu k pěstování zeleniny a obohatit náš týdenní program o různé druhy terapií – muzikoterapie, canisterapie, cvičení atd. Více času také věnujeme individuální práci s jednotlivými klienty, kdy především formou nácviků a vzdělávání reagujeme na jejich specifické potřeby.

Stranou nezůstávají ani naše další aktivity. Především jsme rozvíjeli činnost týkající se fundraisingu, vzdělávání a rozvíjení konceptu Individuálního plánování zaměřeného na člověka. Rok 2014 byl tedy startovním rokem řady nových aktivit, a já věřím, že se nám je podaří rozvíjet a plně využít jejich potenciál.

**Tomáš Masopust**  
ředitel sdružení



## Milí přátelé,

shrnout celý rok 2014 do několika vět není zrovna lehkým úkolem, přesto se o to pokusím. Hned po zimě jsme začali s kompletní rekonstrukcí zahrady u bydlení na Faře, která byla poničená od divokých prasat. Chtěli jsme zahradu upravit tak, aby byla atraktivnější pro běžné užívání našimi klienty i pro sociálně terapeutickou dílnu. Myslím, že revitalizací naší zahrady - terénními úpravami i vytvořením malé zahrádky, byl položen dobrý základ pro realizaci dalších, velkolepějších představ.

Malou změnu jsme vnesli do letních dovolených s klienty. Rozhodli jsme se vyzkoušet prázdniny po menších skupinkách, v kterých se lidé dokáží lépe shodnout na místě i programu. Tento typ trávení dovolené se nám líbil a budeme v něm pokračovat – úkolem naší sociální služby není být všude spolu v plném počtu... V průběhu roku nás opustilo několik kolegů, ale přišli i noví. V srpnu se vyměnili vedoucí ve chráněném bydlení Na Vyhlídce. Obecně, co se týče nových kolegů, vypadá to, že si umíme dobře vybrat!

V polovině roku jsme pak prošli zásadní zkouškou. Po těžké nemoci zemřela jedna z našich klientek, která využívala služby chráněného bydlení od jejího založení a zanechala v mnohých z nás hluboký otisk. Doufáme, že jsme jí byli schopni zajistit alespoň trochu komfortu v jejich posledních týdnech. Za vzornou péči tímto děkují její sestře a všem asistentům.

Pravidelně konané a úspěšné akce pro veřejnost - CIHLAFEST a adventní jarmark, pořádaný společně s obcí Slapy, školou a místními hasiči patřili i v minulém roce nerozlučně k chráněnému bydlení na Slapech. Věříme, že si udrží vaši přízeň.

**Lucie Šišková**  
vedoucí sociálních služeb na Slapech



## I. HISTORIE PORTUS PRAHA

Nestátní nezisková organizace Portus Praha vznikla v roce 2001, tehdy jako občanské sdružení, a v posledních letech se změnou legislativy přejmenovala nejprve na spolek a od roku 2015 transformovala v zapsaný ústav. Po celou dobu existence se Portus Praha věnuje poskytování moderních sociálních služeb pro lidi s mentálním postižením a snaží se přispět k jejich samostatnému životu. Je zakladatelem a koordinátorem celostátního benefičního projektu AKCE CIHLA, který úspěšně provozuje více než 15 let. Portus Praha za dobu své existence zrekonstruoval díky vlastní činnosti bývalou farní budovu v obci Slapy a zprovoznil zde Chráněné bydlení Fara pro 12 klientů s mentálním postižením. Ve stejném areálu zrekonstruoval další budovu jako sociálně-terapeutickou dílnu. Provozuje pro klienty řadu edukačních programů a také pracovní centrum. Z výtěžků AKCE CIHLA a z evropských fondů vystavěl Portus Praha ve Slapech další budovu – Chráněné bydlení Na Vyhlídce, kde žije 7 klientů v nezávislých garsonkách. V roce 2013 byla založena společnost Portus Praha, s.r.o., která pod značkou Dobrotý s příběhem provozuje sociální podnik s potravinářskou výrobou. Budova, v níž se vyrábí nakládané sýry a utopence, byla vystavěna z výtěžků AKCE CIHLA v městyse Davle a v dnešní době je zde zaměstnáno na HPP 5 lidí s postižením. Své výrobky dodává sociální podnik do 40 pražských restaurací, účastní se trhů a festivalů, a provozuje též sezónní občerstvení.

## II. AKTIVITY SDRUŽENÍ V ROCE 2014

### CHRÁNĚNÉ BYDLENÍ SLAPY

vedoucí sociálních služeb: Lucie Šišková / [siskova@portus.cz](mailto:siskova@portus.cz)

#### Poslání

Posláním Chráněného bydlení Slapy je podat pomocnou ruku dospělým lidem, kteří nejsou dostatečně samostatní při naplňování svých potřeb v důsledku mentálního postižení. Poskytujeme celoroční pobytové a asistenční služby s důrazem na podporu základních lidských práv, individuálního rozvoje a důstojného zařazování do běžného života.

#### Rok 2014

V sociální službě jsme začali využívat nový informační systém eQUIP který přesně vyhovuje našim požadavkům. Jeho zavedení si vyžádalo hodně energie a času, trůfám si ale říct, že výsledek našeho úsilí je větší uživatelská spokojenost a pocit, že to stálo za to.

S novým Občanským zákoníkem se v roce 2014 rozjel kolotoč soudních řízení o navrácení svéprávnosti našich klientů. Učili jsme se my a učil se i soud. Po prvních těžkostech se první klientce podařilo u krajského soudu svéprávnost získat. Stala se tak průkopnicí pro ty, kteří následovali a následovat budou. I nadále budeme poskytovat klientům pomoc, včetně právních záležitostí.

Díky účasti v projektu Black and White organizace QUIP jsme začali zavádět tzv. plánování zaměřené na člověka, které se soustředí na kvalitnější zjišťování toho, jak se naši klienti mají a co by si do budoucna sami přáli. Jak se nám daří pomoci v plnění jejich přání ověří teprve čas.

Více na [www.portus.cz](http://www.portus.cz)



## SOCIÁLNĚ TERAPEUTICKÁ DÍLNA SLAPY

vedoucí dílny: Petra Janková / [jankova@portus.cz](mailto:jankova@portus.cz)

#### Poslání

Sociálně terapeutická dílna Slapy nabízí pracovní zapojení dospělým lidem, kteří nejsou dostatečně samostatní při naplňování svých potřeb v důsledku mentálního postižení a nejsou schopni samostatně se uplatnit v běžných pracovních činnostech. Individuálním přístupem motivujeme, podporujeme a rozvíjíme pracovní návyky v rámci možností a schopností uživatele. Důležitý je i sociální rozvoj osobnosti s důrazem na lidská práva.

#### Rok 2014

V roce 2014 prošla Sociálně-terapeutická dílna Slapy personálními změnami, i změnami v aktivitách pro její klienty. Vzhledem k osamostatnění hlavní části potravinářské výroby do podoby sociálního podniku v Davli, dostala sociálně-terapeutická dílna prostor rozvinout se v dalších terapeutických možnostech i nových pracovních nácvicích. Pracovní náplň dílny je, kromě loupání česneku, nově také práce na zahradě. Smyslem tohoto terapeutického nácviku je rozvíjet a zesilovat možnosti klientů jak po motorické, praktické, tak i duševní stránce. Nabízíme klientům rovněž rozvoj duševní a fyzické stránky formou pravidelné arteterapie, muzikoterapie a meditace. Každodenní pracovní nácvik začínáme cvičením jógy. Pravidelné ranní cvičení má kladný efekt pro náladu i vztahy našich klientů. Vzniklo také hudební seskupení FaraBand, které má za sebou již několik vystoupení pro veřejnost. Součástí naší práce je také podpořit realizaci snů a tužeb jednotlivých klientů. Dílnu jsme tedy rozšířili o individuální sezení klientů, jejichž náplň je například výuka zpěvu, hra na hudební nástroje, výuka angličtiny, práce s PC, vaření, zlepšení psaní a čtení, počítání, finanční gramotnost a jiné aktivity. Začali jsme také úzce spolupracovat s místní zemědělskou farmou, kam v rámci pracovního nácviku pravidelně dochází čtyři naši klienti.

Více na [www.portus.cz](http://www.portus.cz)



## SOCIÁLNÍ PODNIK DOBROTÝ S PŘÍBĚHEM

vedoucí projektu - stavba: Tomáš Kůs / [imy@portus.cz](mailto:imy@portus.cz)

vedoucí provozu: Šárka Michalíková, Lubomír Váňa / [dobrotys@dobrotyspribehem.cz](mailto:dobrotys@dobrotyspribehem.cz)

Sociální podnik Dobrotý s příběhem spustil po několika letech příprav svoji potravinářskou výrobu v městyse Davle od února 2014 a od května 2014 též na místě otevřel sezónní rychlé občerstvení. Zaměstnává celkem 5 lidí s postižením na HPP. Budova (oceněná v rámci Young Architect Awards), vybavení podniku i koupě pozemku byla financována z výtěžků benefiční sbírky AKCE CIHLA a z poskytnutého úvěru České spořitelny, který je splácen právě ze zdrojů této sbírky.

Sociální podnik se zabývá především ruční výrobou nakládaných sýrů (tradičních i originálních druhů a příchutí) a utopenců, které dodává do 40 pražských restaurací a kaváren, prodává na trzích a festivalech, nebo v on-line prodeji na internetu. Výrobní, distribuční či marketingové zkušenosti jsme získali během několika let fungování v Sociálně-terapeutické dílně Slapy, postupně jsme se profesionalizovali až k vytvoření obchodní značky a založení sociálního podniku. Sociálně-terapeutická dílna na Slapech se však dodnes v rámci jedné ze svých aktivit zabývá přípravou části potřebných surovin pro potravinářskou výrobu v Davli. Sociální podnik Dobrotý s příběhem provozuje společnost Portus Praha, s.r.o., stoprocentně vlastněná neziskovou organizací Portus Praha, z.ú. Jedná se o jediný sociální podnik v regionu Praha-západ.

Více na [www.dobrotyspribehem.cz](http://www.dobrotyspribehem.cz)



## VZDĚLÁVÁNÍ

vedoucí projektu: Lucie Masopustová / [masopustova@portus.cz](mailto:masopustova@portus.cz)

V roce 2014 jsme po několika letech příprav úspěšně rozjeli nový obor naší činnosti – vzdělávání pracovníků v sociálních službách a managementu sociálních služeb. Jsme akreditovanou vzdělávací institucí u MPSV ČR a u MŠMT ČR. Lektorský tým pro 12 akreditovaných kurzů čítá 14 odborných lektorů z celé České republiky, přičemž všichni lektori mají za sebou několikaletou praxi v sociálních službách. Kurzy jsou vedeny zážitkovou, interaktivní formou a využívají metod neformálního vzdělávání. Jedná se o vzdělávací proces, týkající se osobního a sociálního vzdělávání, kde se účastníci učí s jejich aktivní účastí. Vede k prohlubování a rozvíjení celé řady dovedností a kompetencí. Důraz je kladen také na rozvoj sebereflexe.

V roce 2014 jsme též odstartovali hlavní část projektu Pomáhání bez předsudků, financovaného z prostředků z Evropského sociálního fondu – Operačního programu Lidské zdroje a zaměstnávání, v rámci kterého proběhne do poloviny roku 2015 v Ústeckém a Středočeském kraji 50 vzdělávacích kurzů, jež by mělo dle plánu absolvovat více než 800 účastníků.

Více na [www.portus.cz](http://www.portus.cz)



## AKCE CIHLA 2014

vedoucí projektu: Soňa Cimalová / [portus@portus.cz](mailto:portus@portus.cz)

### AKCE CIHLA v regionech

Do jubilejního 15. ročníku sbírky na podporu zaměstnávání lidí s mentálním postižením se v roce 2014 zapojilo pět neziskových organizací: Diecézní charita Brno – Oblastní charita Brno, Charita Prostějov, Diakonie Západ, PROUTEK, o.s. a o.s. Pferda

AKCE CIHLA přitom proběhla v těchto městech: Praha, Brno a okolí, Prostějov, Velehrad, Plzeň, České Budějovice, Jindřichův Hradec, Hluboká nad Vltavou, Liberk, Náchod, Rychnov nad Kněžnou, Nové Město nad Metují, Krňovice, Kohoutov, Prostějov a Velehrad

Celkový výtěžek regionálních sbírek činil 211 185 Kč.

### AKCE CIHLA v Praze

AKCE CIHLA se v roce 2014 konala v ul. Na Příkopě (Praha 1), na I. P. Pavlova (Praha 2), na Chodově (Praha 4), u pražské ZOO (Praha 7) a u Anděla na Praze 5. Zakoupením benefičního předmětu ji podpořilo více než 10 000 lidí. Její výtěžek byl použitý na dokončení výstavby sociálního podniku Dobroty s příběhem v Davli. Celkový příjem pražské sbírky tvoří tržby z prodeje benefičních cihel, benefičních triček, z prodeje „internetových cihel“, finanční dary jednotlivců, příjem z DMS a doprovodných benefičních akcí.

Celkový čistý výtěžek pražské sbírky AKCE CIHLA za rok 2014 činí 1 362 491,42 Kč.

### Doprovodné programy

V rámci AKCE CIHLA proběhla také řada doprovodných programů a akcí: např. Slavnostní zahájení s kapelami, benefiční hudební divadelní festival CIHLAFEST v areálu chráněného bydlení Slapy, benefiční divadelní představení Filumena Marturano se Simonou Stašovou v hlavní roli v divadle ABC, aj.

Více na [www.akcecihla.cz](http://www.akcecihla.cz)



## III. VÝBOR ORGANIZACE V ROCE 2014

**Tomáš Masopust** – předseda výboru sdružení  
**Ivana Muziková** – místopředseda výboru sdružení  
**Richard Němec** – místopředseda výboru sdružení  
**Lucie Šišková** – jednatel výboru sdružení  
**Jaroslav Havlín** – člen výboru sdružení

## IV. ORGANIZAČNÍ STRUKTURA 2014

pozice	úvazek HPP (DPP, externisté)
ředitel	1 HPP
finanční ředitel	0,7 HPP
manažer sekce vzdělávání	0,5 HPP / 0,5 ext.
lektori vzdělávání	14 x ext.
manažer FR - dotace a granty	0,3 HPP / 0,7 ext.
manažer FR- akce a aktivity	1 HPP
realizační tým akcí a aktivit	37 x DPP
manažer PR	1 ext.
office manažer	1 HPP
účetní	2 ext.
vedoucí sociálních služeb	1 HPP
vedoucí chrán.bydlení Fara	1 HPP
vedoucí chrán.bydlení Na Vyhlídce	1 HPP
vedoucí sociálně terapeutické dílny	0,6 HPP
tým asistentů v sociální službě	8 x 1,0 HPP
pomocný tým v CHB a STD	8 x DPP a DPČ

## V. PODĚKOVÁNÍ ZAMĚSTNANCŮM

Kvalita činnosti naší organizace je přímo závislá na kvalitě odvedené práce zaměstnanců na všech úrovních a všech pozicích. Jsem velmi rád, že mohu spolupracovat s lidmi, kteří svou profesionalitou, aktivitou, kreativitou, kolegií, vytrvalostí, odborností, schopností pracovat v týmu, zodpovědným přístupem a lidským zaujetím naplňují ideály, kvůli kterým tady Portus je a zvládnou překonat všechny překážky, se kterými se potýká. Ne každý tyto nároky splňuje a vybrat dobře fungující tým je někdy pořádná fuška, ale ti co to zvládnou, mě utvrzují v pocitu, že by byla velká škoda z těchto nároků slevovat. Všem kolegům tedy patří můj veliký dík, úcta a obdiv.

**Tomáš Masopust**, ředitel organizace

## VI. PODĚKOVÁNÍ PARTNERŮM

### Generální partner AKCE CIHLA: Stavební spořitelna České spořitelny, a.s.

**Hlavní mediální partner AKCE CIHLA:** Česká televize

**Partneři, sponzoři a donátoři AKCE CIHLA:** barvy Balakryl, Activa, spol. s r.o., SPRINTER PRAGUE a.s., NEWTON Media, a.s., NELASOFT Technologies, s.r.o., RockCafé, rodinnéFOTO, Divadlo Studio DVA, Divadlo ABC, Spojené kartáčovny, a.s., Agentura Encanto

**Mediální partneři AKCE CIHLA a CIHLAFESTU:** Čro Dvojka, ANNONCE, Psychologie Dnes, Cinestar, ONYX TV, STUDENT AGENCY, RAILREKLAM

**Hlavní partneři CIHLAFESTU:** ČEZ, a.s., Vodní elektrárny Štěchovice, ALTSTAEDTER INVESTMENTS a.s.

**Partneři CIHLAFESTU:** Nadace Charty 77, Nadace Divoké husy, OSA, obec Slapy, městys Davle, obec Buš, městys Štěchovice, Řeznictví a uzenářství u Dolejších, pekárna PEKLAS, spol. s r.o., Jiří Pešek – MARP RELAX, Pivovar Ferdinand, a.s., Stavebniny DAKAR Měchenice s.r.o., EFKO-karton, s.r.o., Toi Toi, sanitární systémy, s.r.o.

#### Ostatní podporovatelé občanského sdružení PORTUS PRAHA:

MHMP zástupce primátora, MČ Praha 1 zástupce starosty, MČ Praha 2 zástupce starostky, MČ Praha 7 zástupce starosty, MČ Praha Troja zástupce starosty, MČ Praha 11 zástupce starosty, Verbasium Imago, kino Lucerna, The British Chamber of Commerce Czech Republic, Fórum dárců, B2B Partner s.r.o., Feron, Agrofert, Hlavsa Events Company

#### DĚKUJEME TAKÉ VŠEM OSOBNOSTEM, OSOBAM A OSTATNÍM PŘÍZNIVCŮM, KTERÍ NÁS PODPOŘILI

**Osobnosti:** Simona Stašová, Jaroslav Svěcený, Karel Roden, Marian Roden, Jana Krausová, Lucie Benešová

**Kapely:** Hlinomazův Appetit, Halva, Homár, Bětka Kolečkářová

**Divadla:** Divadlo Studio DVA – PRŠÍ, divadlo Bodlák, D. S. Monde, LSD - UTRUM, Lidové spontánní divadlo, Divadelní spolek MIM o.s., Divadlo Creatio, Divadlo RAZDVA, Buchty a loutky, VLKABARET, Srdcové eso a SHŠ Convictus, Magistr Kelly

## VII. PLÁNY PRO ROK 2015

Dle nové legislativy se naše organizace od roku 2015 transformuje v zapsaný ústav (z.ú.).

Uskuteční se již 16. ročník AKCE CIHLA, jehož výtěžek by měl již kompletně splatit úvěr, který jsme získali na stavbu sociálního podniku Dobroty s příběhem v Davli. Čekají nás i další tradiční benefiční akce: CIHLAFEST nebo divadelní představení Shirley Valentíne se Simonou Stašovou v hlavní roli. Naším cílem je udržet kvalitu všech sociálních služeb na Slapech i počet klientů. Rok 2015 bude ve znamení několika dílčích rekonstrukcí – v chráněném bydlení Na vyhlídce budeme pokládat novou zámkovou dlažbu a obnovovat nátěry, a zásadní revitalizaci si projde i zahrada na Faře. Díky podpoře Fondu hejtmana Středočeského kraje zde vyroste prostorný altán, který bude sloužit klientům i akcím pro veřejnost, v rámci terapie klientů plánujeme zřídit nové záhony, ale také si zapůjčit několik beranů, kteří budou rozlehlou zahradu po částech spásat. Budeme také hledat chybějící prostředky pro kompletní rekonstrukci střešní krytiny Fary, která je v nevyhovujícím stavu.

Z personálního hlediska bude nejdůležitější změnou výměna na postu ředitele, od března 2015 jej bude zastávat Ing. Veronika Štěpánová, zatímco dosavadní ředitel Tomáš Masopust se zhostí koncepční role odborného ředitele.

## VÝKAZ ZISKŮ A ZTRÁT

NÁKLADY	2013	2014
Spotřebované náklady celkem	2684	1681
Spotřeba materiálu	2345	1266
Spotřeba energie	305	337
Prodané zboží	34	78
Služby celkem	3433	2708
Opravy a udržování	240	47
Cestovné	26	80
Náklady na reprezentaci	7	0
Ostatní služby	3160	2581
Osobní náklady celkem	5921	6833
Mzdové náklady	4652	5236
Zákonné sociální pojištění	1269	1597
Daně a poplatky celkem	15	24
Ostatní daně a poplatky	15	24
Ostatní náklady celkem	317	406
smluvní pokuty a úroky z prodlení	0	2
Ostatní pokuty a penále	4	171
Úroky	19	5
Dary	143	3
Jiné ostatní náklady	151	225
Odpisy celkem	372	496
Odpisy dlouhodobého majtku	371	496
Tvorba opravných položek	1	0
Poskytnuté příspěvky celkem	0	9
Poskytnuté členské příspěvky + příspěvky ÚP	0	9
<b>NÁKLADY celkem</b>	<b>12742</b>	<b>12157</b>
<b>VÝNOSY</b>		
Tržby za vlastní výkony a za zboží celkem	3200	2559
Tržby za vlastní výrobky	1726	122
Tržby z prodeje služeb	1358	2261
Tržby za prodané zboží	116	176
Ostatní výnosy celkem	3124	1565
Kurzové zisky	2	-1
Zúčtování fondů	1388	632
Jiné ostatní výnosy	1734	934
Tržby z prodeje majetku, zúčtování rezerv a opravných položek celkem	2	0
Tržby z prodeje materiálu	2	0
Přijaté příspěvky celkem	2146	1637
Přijaté příspěvky (dary)	2142	1573
Přijaté členské příspěvky	4	64
Provozní dotace celkem	4700	6474
Provozní dotace	4700	6474
<b>VÝNOSY celkem</b>	<b>13172</b>	<b>12235</b>
Výsledek hospodaření před zdaněním	430	78
Výsledek hospodaření po zdanění	430	78
<b>Výsledek hospodaření po zdanění celkem</b>	<b>430</b>	<b>78</b>

## IX. KONTAKT

**PORTUS PRAHA, zapsaný ústav**

**kontaktní adresa:** Uruguayská 5, 120 00 Praha 2

**sídlo:** Uruguayská 5, 120 00 Praha 2

**telefon:** +420 261 217 671

**e-mail:** portus@portus.cz, www.portus.cz, www.akcecihla.cz, www.dobrotyspibehem.cz

**bankovní spojení:** Fio Banka, a.s.,

**číslo účtu:** 767878767 / 2010

**sbírkový účet:** 647 347 347 / 2010

**IČ:** 26525305

**DIČ:** CZ26525305