

# VÝROČNÍ ZPRÁVA

## O ČINNOSTI OBČANSKÉHO SDRUŽENÍ PORTUS PRAHA



Vážení přátelé,

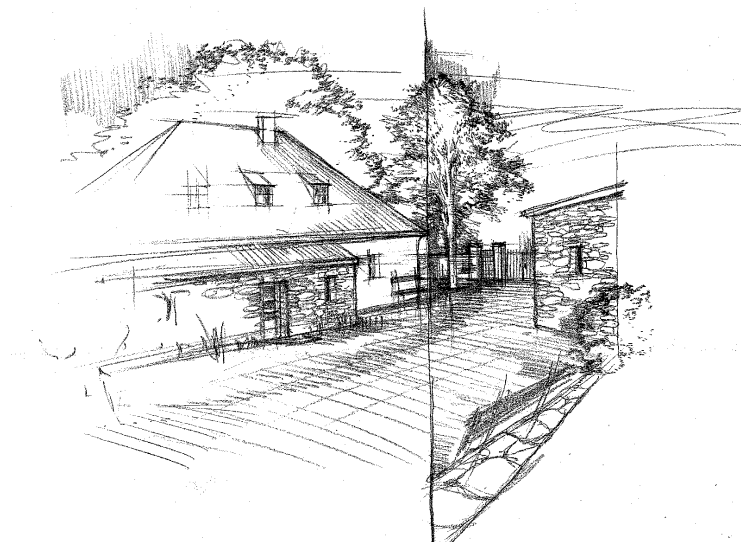
*rok 2002 pro je již druhým rokem, kdy díky pochopení mnoha a mnoha lidí všech možných zájmů, profesí a zaměření funguje na Slapech trochu netypická domácnost. V této domácnosti žijí dospělí lidé, kteří dlouhá léta trávili život v nejrůznějších ústavech, vždy jen s minimálním právem na soukromí, na vlastní rozhodování, na prosazování svých představ. Nyní již druhým rokem žijí v prostředí, které jim dává možnosti zdánlivě samozřejmé: dojít si na nákup když něco potřebují, uvařit si, jít večer na fotbalový trénink, zamknout si svůj pokoj... Právě tyto a další zdánlivé maličkosti a samozřejmosti jsou pro lidi s mentální postižení novinkou v jejich životě. Můžeme snad říci, že se jejich život stává bohatší. Zároveň ale obohacují život lidí, kteří žijí s nimi a okolo nich: asistenti v domácnosti, sousedé a také rodiče, se kterými se nyní mnohem častěji vídají. To vše by ovšem nebylo možné bez pomoci mnoha a mnoha lidí: velkých sponzorů, malých dárců, členů a sympatizantů sdružení. Těm všem chci na tomto místě poděkovat! Zvláštní poděkování bych rád vyslovil Stavební spořitelně České spořitelny, která svojí velkorysou pomocí umožnila vznik chráněné domácnosti i její další fungování a rozšiřování.*

*Jiří Sobek  
předseda sdružení*

## I. AKTIVITY SDRUŽENÍ V ROCE 2002

### **Projekt chráněné domácnosti Slapy**

Rok 2002 byl již druhým rokem, ve kterém chráněná domácnost poskytovala služby svým obyvatelům. Na počátku roku měli obyvatelé k dispozici pouze přízemí domu, jehož rekonstrukce byla dokončena v roce 2001. V měsíci září byla dokončena rekonstrukce podkroví a tím vznikly nové prostory pro ubytování obyvatel i asistentů, zvláště civilní služby. V říjnu se do podkroví nastěhovali dva noví obyvatelé (muž a žena), kteří přišli z ÚSP



Svojšice. V průběhu roku také v domě proběhlo několik respitních pobytů a letní pobyt skupiny obyvatel ÚSP Horní Maxov. Kromě toho se podařilo navázat spolupráci se zařízením pro lidi s mentálním postižením v blízkých Hvozdech. Další plodná spolupráce byla navázána s kavárnou „Hned vedle“ v Míšeňské ulici, pro kterou obyvatelé domácnosti

pravidelně vyrábějí nakládané hermelíny. Chráněná domácnost zažila několik menších i větších kulturních akcí: v červnu to byla velkolepá zahradní párty a před vánoci tradiční koncert štěchovického souboru Laudato si. Také zahrada chráněné domácnosti měla své nové obyvatelky, tři ovečky.

## Fundraisingové kampaně

Na podporu své činnosti pořádalo sdružení i v roce 2002 již tradiční "Akci cihla". Letošní akce probíhala v srpnu a v září opět na stanovištích v centru Prahy. Do akce se letos zapojila i Benzina a.s., takže lidé měli možnost přispět i na všech čerpacích stanicích této společnosti. Tento ročník jsme pořádali společně s občanským sdružením Máme otevřeno? Průběh kampaně byl poznamenán velkými povodněmi, které kulminovaly právě v době zahájení kampaně. Nakonec však "Akce cihla" i letos skončila úspěšně. Její výtěžek byl rozdělen rovným dílem mezi PORTUS PRAHA, Máme otevřeno? a Camphill České Kopisty. Ze své části výtěžku sdružení PORTUS PRAHA hradilo rekonstrukci podkroví chráněné domácnosti na Slapech. Letošní "Akce cihla" byla spojena i s informační kampaní „Podzimní kafemletí“, kterou pořádalo sdružení Máme otevřeno? V rámci této informační kampaně byl distribuován originální osvětový diář pro rok 2003. Sdružení PORTUS PRAHA pořádalo také rovněž tradiční benefiční koncert Ireny a Vojtěcha Havlových v kostele sv. Vavřince v Praze. také výtěžek této akce byl věnován na rekonstrukční práce ve Slapech.



## II. PLÁN ČINNOSTI V ROCE 2003

### Projekt chráněné domácnosti Slapy

V tomto roce budou do domácnosti přijaty nové obyvatelky, ženy. Přijetí nových obyvatelek s sebou ponese také přijetí jednoho či dvou nových asistentů či asistentek. Hlavním cílem proto bude zvládnout všechny tyto



změny. Většina obyvatel dosud žila v kolektivu samých mužů. Zkušenosti z jiných, zvláště zahraničních zařízení však ukazují, že i pro lidi s mentálním postižením je možnost kontaktu s opačným pohlavím jednoznačně přínosem. Přesto se v naší situaci jedná o věc novou, na kterou se musíme důkladně připravit.

### Projekt pracovního centra Slapy

Zajistit obyvatelům chráněné domácnosti možnost smysluplné práce je jedním z našich hlavních úkolů v tomto roce. Za tímto účelem bude vytvořeno pracovní centrum, které bude pracovat dvěma způsoby:

- chráněná dílna: vznikne v jedné z hospodářských budov v areálu chráněné domácnosti. Hlavním výrobním programem bude výroba nakládáných sýrů. Rekonstrukce, kterou finančně podpořilo Konto Bariéry by měla být hotova do konce roku 2003
- podporované zaměstnávání: samostatnějším obyvatelům domácnosti bude pracovní centrum vyhledávat práci přímo v obci a v dostupném okolí. Centrum dále zajistí i pracovní zácvik a eventuální asistenci přímo na pracovišti.

### Fundraisingové kampaně

V tomto roce proběhne 4. ročník "Akce cihla" (pořádáme opět ve spolupráci s o.s. Máme otevřeno?), zahájení kampaně je plánováno na květen. V závěru roku sdružení PORTUS PRAHA pořádá již třetí aukci výtvarných děl v paláci na Žofíně. Kromě toho v prosinci proběhne tradiční adventní koncert.

### III. VÝBOR SDRUŽENÍ A NOVÍ ČLENOVÉ

Výbor sdružení pracoval ve složení:

- Mgr. Jiří Sobek, předseda sdružení
- Mga. David Čálek, místopředseda sdružení
- Marek Boušek, správce sdružení

V závěru roku sdružení přijalo tyto nové členy: Mgr. Dana Klímová, Eva Sanetníková, Ivana Muziková, Mgr. Ivan Vašín, PhDr. Jan Šiška, Ph.D., Mgr. Veronika Matoušková, Mga. Šárka Sklenářová, Mgr. Eva Blechová

### IV. HOSPODAŘENÍ SDRUŽENÍ

#### příjmy

Stavební spořitelna České spořitelny	1 000 000 Kč
STE	200 000 Kč
IPS Skanska	150 000 Kč
Ledecká Lucie	3 400 Kč
Blechová Eva	10 000 Kč
Miler Milon	8 000 Kč
obec Slapy	13 000 Kč
Výtěžek benefiční aukce	1 114 730 Kč
Výtěžek "Akce cihla"	360 000 Kč
Výtěžek benefičního koncert	4 984 Kč
Úroky	2 210 Kč
dotace hl.m. Praha	200 000 Kč
dotace MPSV	526 800 Kč
platby klientů	260 211 Kč
<b>příjmy celkem</b>	<b>3 853 335 Kč</b>

#### výdaje

MZDY	662 705 Kč
OON	16 971 Kč
Odvody	411 991 Kč
Elektřina	24 026 Kč
Palivo	35 033 Kč
Plyn	3 858 Kč
PHM	17 806 Kč
Telefony	59 652 Kč
Poštovné	5 257 Kč
Pojištění	6 332 Kč
Doprava	4 150 Kč
Poplatky	4 882 Kč
Opravy	69 717 Kč
Potravinny	179 347 Kč
Ostatní	441 629 Kč
Investiční	457 616 Kč
Klienti - příspěvky	39 611 Kč
<b>výdaje celkem</b>	<b>2 440 581 Kč</b>

